



Programa  
Mundial de  
Alimentos



# Sembrando paz

Sistematización del proyecto  
Seguridad alimentaria, paz y cohesión social

Patía - Cauca      Cumbal - Nariño

2022-2023

# Índice

---

<b>5</b>	<b>Información general sobre el proyecto</b>	
<b>11</b>	<b>Sobre esta sistematización</b>	
<b>18</b>	<b>Durante: desarrollo del proyecto</b>	
		Sobre esta sistematización
		Comercializando productos inocuos producidos por asociaciones campesinas
		Fortaleciendo la cohesión social te- jiendo lazos de confianza y solidaridad
		Grupos autogestionados
		Empoderamiento femenino: reduciendo brechas de género
<b>47</b>	<b>Perfiles de las asociaciones: casos de estudio</b>	
<b>70</b>	<b>Mapa de actores</b>	
<b>77</b>	<b>Después: logros</b>	
<b>85</b>	<b>Lecciones aprendidas</b>	
<b>99</b>	<b>Recomendaciones</b>	
<b>103</b>	<b>Conclusiones</b>	

# 1 Información general sobre el proyecto

---

## **Seguridad alimentaria, paz y cohesión social**

---

El proyecto SAN, PAZ Y COHESIÓN SOCIAL se lleva a cabo entre el 25 de septiembre de 2022 y el 31 de octubre de 2023. Se desarrolla en los municipios de Patía en Cauca y Cumbal en Nariño beneficiando a 240 personas: 143 en Patía y 97 en Nariño. Esta iniciativa es una contribución del WFP a la reincorporación social y económica de los reincorporados en el marco del acuerdo de paz del 2016. Uno de los puntos de este acuerdo contempla la inversión en infraestructura, bienes y servicios en municipios afectados por el conflicto armado con el objetivo de propiciar el desarrollo y estabilización del territorio. Estos esfuerzos se llevaron a cabo en el marco de los Programas de Desarrollo con Enfoque Territorial (PDET).

# ¿Qué?

---

## Objetivos del proyecto

---

El proyecto, liderado por el WFP y ejecutado por la Fundación Alpina, procura fortalecer los acuerdos en estos territorios abordando dos objetivos principales:

1. Mejorar la seguridad alimentaria y nutricional (FSN) de los reincorporados de las FARC y las comunidades vecinas, especialmente los hogares encabezados por mujeres, a través de la creación de resiliencia y la recuperación de los medios de vida, para garantizar la transición de la crisis humanitaria a las actividades de autosostenibilidad y desarrollo.

2. Fortalecer la cohesión social y las capacidades de generación de ingresos de la población objetivo, permitiendo reducir las inequidades de género y mejorar las habilidades blandas para el liderazgo y la prevención de la violencia de género (PGBV).

# ¿Cómo?

---

## Acciones realizadas

---

La implementación del proyecto se apoyó en el Sistema de Extensión Rural (SER RASSA)<sup>1</sup>, que es el conjunto de guías, orientaciones e instrumentos que apoyan a los extensionistas en el acompañamiento técnico con las familias participantes. Este sistema cuenta con un enfoque participativo en el que la retroalimentación y la opinión de los participantes es de suma importancia durante el proceso. Validado a partir de experiencias previas, el sistema de extensión rural permite desarrollar

**Producción sostenible:** Diagnóstico agroecológico productivo participativo, caracterización de las unidades productivas, talleres sobre buenas prácticas agropecuarias de cosecha, cuidado animal y transición agroecológica; asesoramiento para implementación de productos en la unidad productiva y establecimiento de las unidades productivas y las huertas caseras.

**Prácticas alimentarias saludables:** Identificación de semillas nativas culturalmente aceptadas con alto contenido nutricional, planificación y talleres para el autoabastecimiento de alimentos.

**Asociatividad productiva:** Estudio de mercado; diseño de plan de negocios; taller de liderazgo; taller de reconocimiento de formas asociativas; taller de marketing; diseño e implementación del Sistema Participativo de Garantías (SPG); talleres de capacitación para gestión administrativa, empresarial, comercial y tecnológica de las organizaciones.

**Enfoque de género y cohesión social:** Talleres de conformación y consolidación de los Grupos Autogestionados de Ahorro y Crédito; Introducción a las rutas para atender la Violencia Basada en Género e identificación de tipos de violencia; actividades de cohesión social en equidad y economía del cuidado; taller de resolución de conflictos y comunicación asertiva.

**La sostenibilidad** del proyecto se encuentra ligada a la transversalidad e integralidad de sus componentes fundamentales. Una de las claves radica en la apropiación de capacidades por parte de los participantes, permitiéndoles impulsar iniciativas productivas y comerciales con sus propios esfuerzos. Este enfoque va de la mano con la sensibilización sobre el fortalecimiento del tejido social y el desarrollo de un enfoque de género, fomentando relaciones equitativas en el territorio, basadas en el respeto y la igualdad de género.

Otra de las claves es que el proyecto impulsa la formación de grupos autogestionados con el fin de promover la asociatividad productiva, fortalecer el tejido social y cultivar capacidades de liderazgo y auto-gestión en las comunidades. Para potenciar el desarrollo comercial, se

implementa el Sistema Participativo de Garantías (SPG) como estrategia para posicionar la marca y asegurar la calidad de los productos. Finalmente, a través del desarrollo asociativo y comercial, se generan espacios de organización comunitaria que permiten a las comunidades liderar la planificación local y establecer vínculos con aliados e instituciones dispuestos a continuar fortaleciendo estas iniciativas.

Finalmente, el propósito fundamental de iniciativas como estas es incidir en la mejora de las condiciones de vida de los participantes, quienes se encuentran distribuidos en once (11) organizaciones en los dos (2) municipios:

# Cauca

Patía

GRUPO	# DE PARTICIPANTES	LÍNEA PRODUCTIVA
AETCR	21	Limón
Patianos	24	Plátano
Sembrando futuro	27	Sandía
Mujeres sin límites	27	Pollos de engorde
Asociación de Padres Colegio INEDER	16	Pollos de engorde
Renacer patiano	28	Pollos de engorde

# Nariño

Cumbal

GRUPO	# DE PARTICIPANTES	LÍNEA PRODUCTIVA
Acuamira	17	Trucha
AMIN	14	Cerdos de ceba
Emprendedores de Miraflores	21	Cerdos de ceba
Esperanza de Miraflores	8	Pollos de engorde
Forjadores de paz	23	Transformación (pulpas)



## 2 Sobre esta sistematización

### La sistematización de experiencias

La sistematización de experiencias permite transformar la narración de un proceso en conocimiento estructurado, fundamentado y comunicable. **El propósito** de la presente sistematización es evidenciar cómo el programa ha influido en los cambios en las condiciones de vida de los campesinos participantes en el marco de la Agricultura Familiar Campesina y Comunitaria (ACFC). También tiene como objetivo abordar tanto los logros alcanzados como los desafíos enfrentados durante el proceso. De esta manera se busca narrar dos aspectos importantes: i) cómo la metodología del proyecto, los diversos actores involucrados y los múltiples factores exógenos interactuaron, llevando a la consecución de logros o la aparición de dificultades; ii) cómo los actores respondieron ante estas circunstancias y sus acciones fueron modificadas. A partir de este proceso, **surgen lecciones aprendidas y recomendaciones**, las cuales pueden ser consideradas en futuros procesos similares.

A lo largo de la sistematización, se abordan 7 temas principales en línea con los componentes de intervención:

#### Agrupados en el objetivo número 1:

Producción sostenible, prácticas alimentarias saludables y comercialización asociativa.

#### Agrupados en el objetivo número 2:

Cohesión social (grupos autogestionados, asociatividad y enfoque de género).

De manera transversal, se aborda la cohesión social con enfoque de género en el marco de una iniciativa que se desarrolla en territorios impactados por el conflicto armado interno. Por lo tanto, teniendo en

cuenta el contexto del programa, se hace énfasis en las repercusiones del conflicto armado y en cómo la iniciativa supone una oportunidad para contribuir en la construcción de la paz.

La narrativa se organiza en torno a los componentes técnicos establecidos en los objetivos, con el propósito de estructurar el documento en secciones claras. Aunque todos los temas están interconectados y son transversales, la agrupación y distinción por temas provee cohesión y un flujo narrativo y argumentativo al documento. Esto permite transformar las voces de los diversos actores en un nuevo conocimiento ordenado, en lugar de presentar múltiples historias desconectadas entre sí.

Se considera pertinente dividir la narración en 2 momentos específicos: **durante y después**. Esta estructura permite una visualización más clara de los cambios que resultan tras la intervención. Adicionalmente se tiene una sección sobre estudios de caso, mapas de actores, lecciones aprendidas, recomendaciones y conclusiones.

---

## Durante

---

Se refiere al desarrollo de la iniciativa donde los talleres, equipo técnico y participantes interactúan entre sí y con el entorno, generando logros, se sortean las dificultades y se construyen aprendizajes. Se divide en las siguientes secciones:

### Temáticas parte 1:

- Producción sostenible - Cultivando un futuro sostenible: producción para el bienestar y la seguridad alimentaria.
- Comercialización asociativa - Comercializando productos inocuos producidos por asociaciones campesinas.

### Temáticas parte 2:

- Fortalecimiento del tejido social
- Grupos Autogestionados - El primer paso hacia la cohesión social
- Enfoque de género.

**Estudios de caso:** para una comprensión más profunda del proyecto, se consideró esencial realizar un análisis de las trayectorias de las asociaciones. Para ello, se generaron estudios de caso identificando logros, desafíos y lecciones aprendidas en cada organización y sugiriendo recomendaciones para las mismas.

**Mapa de actores:** Se traza un mapa detallado de los actores involucrados en el proceso, identificando sus roles y evaluando su desempeño en escalas de poder e influencia.

---

## Después

---

Se exponen los resultados y cambios obtenidos en cada uno de los temas y objetivos, las perspectivas que quedan de cara al futuro. Finalmente, se realizan una recapitulación y una reflexión sobre el proyecto visto de manera general y su relación con el territorio a través de lecciones aprendidas, recomendaciones y conclusiones.

---

## Metodología

---

A partir de la sistematización se realizan observaciones críticas e inferencias a partir de los testimonios y de las visitas al territorio. El escritor es un observador que trata de ser imparcial, pero que está involucrado en el proceso y tiene su propia línea narrativa. Sin embargo, son las voces de los actores involucrados en el proyecto las que componen y dan forma a la narración. Por tanto, se realizaron entrevistas semiestructuradas como el principal instrumento para recopilar información y grupos focales con los participantes.

Estas fueron las fuentes y estrategias utilizadas para recabar la información que permitieron la realización del documento.

- Revisión documental: se revisó inicialmente la propuesta técnica y el plan operativo de actividades para estructurar el documento, dividirlo por secciones y generar preguntas para las entrevistas.

- Entrevistas: se realizaron a personas de la Fundación Alpina, equipo de WFP y participantes. Estas fueron divididas en varias secciones de acuerdo con la etapa del proyecto:

## Equipo Fundación Alpina

### Camila Aguilar

Directora Ejecutiva

### Elver García

Coordinador técnico nacional

### Maria Bastidas

Coordinadora del proyecto

### Mónica Cifuentes

Profesional de campo, extensionista encargada en temas sociales y asociatividad Patía

### Robinson Criollo

Profesional de campo, extensionista encargada en temas agropecuarios y comercialización Patía

### Rosa Isabel Herrera

Profesional de campo, extensionista encargada en temas sociales y asociatividad Cumbal

### Daniel Noguera

Profesional de campo, extensionista encargada en temas agropecuarios y comercialización Cumbal

## Equipo WFP

### Luis Miguel Patiño

Profesional de campo, enfoque de género y cohesión social

### Edder Moreno

Profesional de campo, enfoque en comercialización y generación de ingresos

## Participantes

- Entrevistas con, en promedio, 4 o 5 participantes por cada una de las once organizaciones: se visitaron cada una de las unidades productivas y se establecieron unas conversaciones con los participantes siguiendo el esquema del documento: antes, durante y después abordando los temas y componentes técnicos de intervención.
- Grupos focales: un grupo focal es una herramienta valiosa para recopilar información cualitativa a través de la interacción y discusión de un grupo de personas con experiencia o interés en un tema específico. Esta técnica ayuda a comprender mejor las perspectivas y necesidades de las comunidades objetivo. Se realizaron 2 grupos focales, uno en Cumbal y otro en Patía. La estructura utilizada para su desarrollo incluye: rompehielos, formación de grupos, construcción de mapa de recorrido, identificación de cambios significativos, identificación de roles, desahogo en la caja de los pensamientos, discusión de expectativas y agradecimiento.



---

## Aspectos a tener en cuenta para leer este documento

---

- Es esencial considerar que las interpretaciones, lecciones aprendidas y conclusiones derivadas se centran en este contexto.
- Este documento no busca establecer relaciones causales entre variables y factores, ya que esto excede su alcance y propósito. En su lugar, presenta una serie de posibilidades plausibles, como correlaciones, sin afirmar su absoluta veracidad.
- Este documento sigue una estructura narrativa y lógica coherente con los objetivos y componentes técnicos de intervención. La sección “durante” no sigue un orden cronológico ni la secuencia de actividades del Plan Operativo de Actividades; en su lugar, se agrupan por temas para mantener una secuencia lógica, evitar repeticiones y garantizar la concisión del documento conciso.

A lo largo del documento, se describen ciertas condiciones y características de los participantes antes de la intervención. Sin embargo, para mayor detalle sobre características de la población antes del proyecto, se recomienda la lectura del informe de caracterización.

# 3

## Durante:

---

### Desarrollo del proyecto:

---

El proyecto representa una gran oportunidad para fortalecer los sistemas alimentarios y ofrecer nuevos medios de vida sostenibles en las poblaciones. De esta manera, empieza la puesta en marcha de los componentes técnicos del proyecto en el marco del primer objetivo, mejorar la seguridad alimentaria y nutricional de los participantes mediante recuperación de medios de vida.

**Cultivando un futuro sostenible: producción para el bienestar y la seguridad alimentaria.**

*“Antes del acompañamiento casi ninguna sabía cómo trabajar la tierra, y desde que el proyecto llegó, nos sentimos con muchas capacidades para continuar realizando trabajos agrícolas durante el resto de la vida y con disposición a continuar capacitándonos”*

Líder de Sembrando Futuro

---

### Implementando las unidades productivas

---

Como parte de un proceso consensuado con las comunidades, donde se identifican cultivos con potencial de siembra dadas las condiciones ambientales, el consumo local arraigado en las dietas de los habitantes y la posibilidad de comercialización se ha implementado en Patía la siembra de limón, plátano, sandía y el establecimiento de galpones de pollos de engorde. En Cumbal se ha centrado en la cría de truchas,

cerdos de ceba, pollo de engorde y transformación de pulpas.

Existe potencial para la implementación de estos productos. La sandía se adapta a climas cálidos. En cuanto al limón, se adecuó todo el sistema de riego en una plantación que se encontraba abandonada. A pesar de los desafíos climáticos, esta plantación muestra un amplio potencial ya que existe una planta de perfeccionamiento y transformación en la zona.

En Cumbal, a pesar del clima frío que favorece la ganadería para leche y el cultivo de papa, durante la iniciativa se establecen porcícolas, galpones para la cría de pollos y estanques para la cría de truchas; existe una oportunidad ya que, como bien menciona María del Socorro “no hay competencia” lo que implica un inmenso potencial para abastecer a las comunidades y satisfacer la demanda local de alimentos. Es especialmente relevante ya que el costo del transporte encarece los productos desde la cabecera municipal. Además, existen participantes que han tenido experiencia en la cría y comercialización de truchas y cerdos, lo que resulta beneficioso al proporcionar un conocimiento que facilita la producción.

El desarrollo de actividades como los lombricultivos, compostaje, elaboración de bioabonos y bioinsumos donde se reutilizan residuos de la sandía o de los pollos, fortalecen la economía circular y permite avanzar en la mitigación del impacto ambiental y contribuir en el cuidado de los ecosistemas locales para lograr medios de vida sostenibles.

*“Apenas las comunidades se están empapando de estos conceptos, pero les genera mucha curiosidad; aunque aún no lo aplican de manera constante pues estos procesos requieren de tiempo para lograr resultados, tienen curiosidad y están insistentes con estos temas. Ya con el tiempo lo pueden implementar como prácticas fijas. La gente de estas zonas implementa lo que genera resultados y ya tenga una validación”*

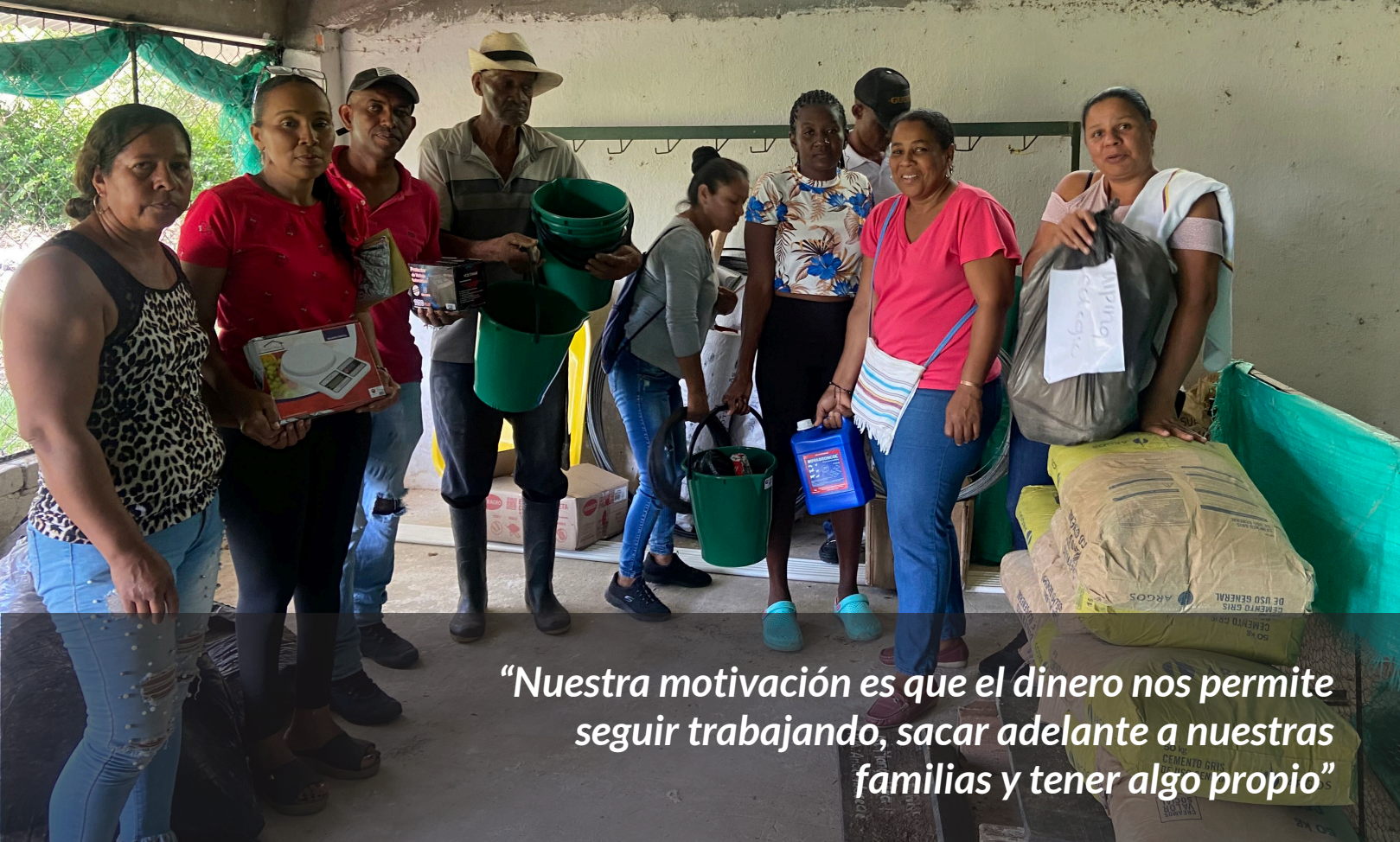
Extensionista.

*“Antes había un desconocimiento en algunas cosas técnicas agropecuarias. Ahora hay un fortalecimiento en la utilización de herramientas para aumentar la producción”*

Asociación de Patianos

*“Hemos adquirido mucho aprendizaje sobre el cuidado de aves, siembra de productos, y a sentirnos más animadas por tener un ingreso adicional a la leche”*

Grupo focal Cumbal



*“Nuestra motivación es que el dinero nos permite seguir trabajando, sacar adelante a nuestras familias y tener algo propio”*

---

## Comercializando productos inocuos producidos por asociaciones campesinas

---

La comercialización asertiva de los productos de las unidades productivas supone una posibilidad real de mejora en las condiciones de vida de las comunidades, motivándolas a seguir con los procesos agropecuarios. A mediados del 2022, se dio el **primer ciclo** de ventas de los productos significando un gran logro en el proyecto.

La primera venta para los participantes representa un estímulo que impulsa su ánimo y compromiso en las tareas productivas, proyectando un potencial impacto a mediano plazo en sus vidas. Los resultados de esta actividad pueden significar una diferencia trascendental en las comunidades al reducir la inseguridad alimentaria y generar mayores ingresos o estabilidad financiera en los hogares, contribuyendo así a un mayor bienestar familiar. Estos logros se detallan con mayor profundidad en la sección dedicada a los logros alcanzados.

*“Gracias al proyecto he podido solventar pagos extras y poder mantener a mi hijo tranquilo en sus estudios en Popayán”.*

Participante grupo focal Patía.

*“Ahora hay una esperanza, se venden pollos y eso ayuda, especialmente a las mujeres cabeza del hogar, antes les tocaba duro. Ahora a fin de mes, algo les llega.”*

Participante Esperanza de Miraflores.

---

## Lección aprendida

---

Las unidades productivas pueden representar un impulso en el desarrollo del capital humano a través de dos canales: 1) mayores ingresos que permitan adquirir una mejor canasta alimenticia, limitando la desnutrición y los problemas de salud asociados; 2) mediante mejores ingresos que permiten mejorar el bienestar de los productores.

De igual forma, el manejo que se le ha dado a los ingresos por asociación ha sido importante. Una parte se distribuye entre los participantes, y otra se reserva como capital para invertir en el siguiente ciclo productivo. Se fomenta así la planeación y mentalidad a largo plazo. Estos primeros resultados positivos en las ventas se consiguieron con un trabajo enfocado en la comercialización.

---

## Una comercialización efectiva se logra con aliados, el establecimiento de estrategia de mercado y productos de buena calidad

---

Las metodologías empleadas en los talleres abordan aspectos fundamentales para lograr una exitosa estrategia de comercialización. Estas estrategias incluyen capacitaciones enfocadas en la creación de planes de negocios sólidos, estrategias de mercadeo para identificar la demanda y potenciales compradores, así como la gestión eficiente de la producción y las ventas. Se hace hincapié en el desarrollo de habilidades

administrativas y contables para organizar de manera sistemática los ingresos y costos en cada ciclo. Entre las herramientas empleadas destaca el Canvas del plan de comercialización, elogiado por el extensionista comercial y agropecuario en Cumbal por su utilidad al proporcionar una guía clara en cada etapa del proceso de comercialización.

En la medida que se realizaba el proceso de comercialización surgieron **retos:** *“Con los pollos no contamos con un aliado estratégico al principio y tuvimos que competir con los precios de las industrias. Por ejemplo, Bucanero vende la libra a 6500 y nosotros a 7500, entonces los negocios ya establecidos como restaurantes o fruver no nos compraron, nos compraron particulares por la calidad del producto”* Extensionista.

*“Para superar el reto, estamos buscando aliados estratégicos desde Popayán, para mentalizar a las personas para que compren y que apoyen a las asociaciones y a las madres cabeza de familia”* Extensionista.

Los aliados comerciales son un recurso sumamente importante para potencializar la comercialización, expandir redes de contacto entre negocios y productores y generar nuevos vínculos en las organizaciones para insertarse en nuevos mercados locales y de proximidad y trascender hacia mercados regionales.

## Lección aprendida

---

Antes de iniciar el proceso de comercialización, es sumamente necesario identificar los aliados locales, municipales y regionales que sean potenciales compradores de los productos. Esto permitirá impulsar las ventas, tener compradores estables para mitigar cambios en la demanda y hacer frente a la competencia de industrias consolidadas. Para ello, fue sumamente útil la creación de los comités de comercialización y la implementación del Canvas, herramientas que permiten identificar eslabones comerciales y mercados de proximidad para vincular a las asociaciones con mercados y realizar acuerdos comerciales. Es necesario asegurar estas capacitaciones en futuros proyectos desde el arranque de estos para que los participantes tengan rutas de comercio sólidas una vez culmine el ciclo productivo.

Adicionalmente con el plan de negocios, mercadeo, identificación de compradores y mapeo de aliados, también es sumamente importante para lograr un escalamiento en la comercialización “contar con una imagen, hacer una buena promoción de su producto, transmitir algún tipo de historia detrás de producto a partir de la condición de ruralidad y con grupos de inclusión de género” extensionista. Hay una gran oportunidad de crear productos con un valor agregado al contar con una historia detrás: ser producido de manera sostenible con el medioambiente, por organizaciones campesinas con grupos de mujeres y en territorios en recuperación del conflicto armado.

De esta manera, mediante el uso de logos, slogans y mensajes, se forja una identidad compartida entre los participantes y se cultiva sentido de pertenencia dentro de la organización. Esta práctica también puede actuar como un estímulo para fomentar la participación proactiva de los miembros. Además, contribuye al reconocimiento por parte de la comunidad y a la recordación por parte de los compradores.

## Lección aprendida

---

Publicitar las historias detrás de los productos permiten generar un impacto en el público. Toda la estrategia de comercialización acompañada de historias de vida, imagen y eslogan, pueden impulsar la venta del producto. Es necesario encontrar el público que compre aquellos productos con tal valiosa historia detrás y fomentar también un arraigo y sentido de pertenencia dentro de la misma comunidad.

## Recomendación

---

Para fomentar el consumo local y resaltar la calidad de sus productos, las asociaciones deben desarrollar estrategias de comunicación efectivas. Pueden utilizar redes sociales, volantes, carteles y otros medios para difundir información sobre la producción agropecuaria y la importancia de apoyar productos locales producidos por mujeres cabezas de familia de manera sostenible con el medioambiente. Además, pueden organizar eventos o degustaciones para que la comunidad conozca y valore el trabajo de la asociación.

El Sistema Participativo de Garantías (SPG) supone una estrategia fundamental en el fortalecimiento comercial asociativo, ya que los participantes del proyecto, miembros del comité de certificación, se encargan de verificar el cumplimiento de requisitos en el proceso de producción, de acuerdo con unos estándares impartidos por el acompañamiento técnico, para emitir el sello de certificación de calidad. Se trata de una estrategia participativa, en la que los participantes adquieren un enorme compromiso y responsabilidad para mantener los requisitos específicos y competir en calidad.

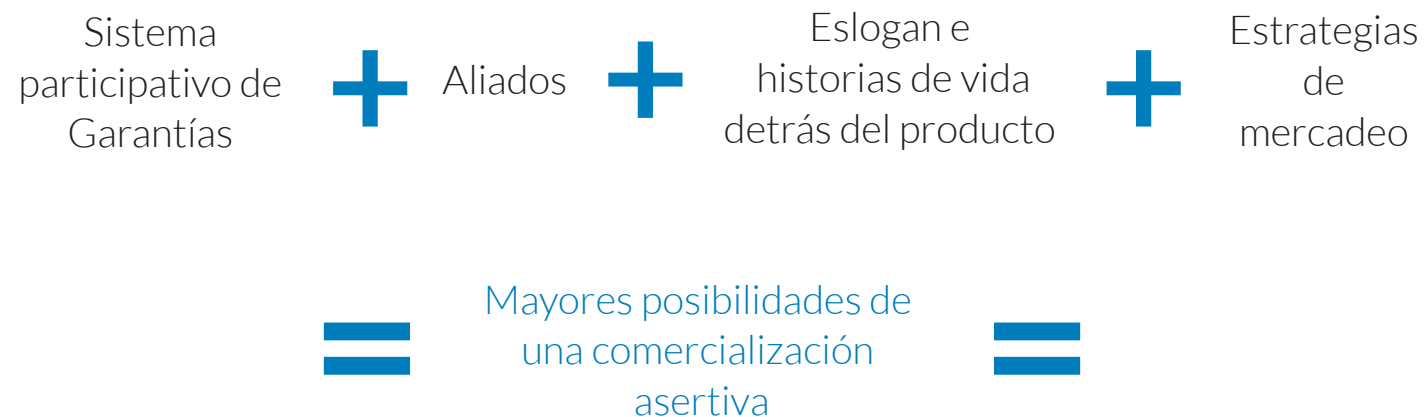
## Para tener en cuenta

Los Sistemas Participativos de Garantías son herramientas valiosas y útiles de certificación donde los propios productores son los garantes de la calidad en el proceso de producción. Estos ofrecen espacios para diálogo y consenso entre los participantes mediante procesos incluyentes de toma de decisiones. Es una adecuada medida para visibilizar los conocimientos de los productores y que se empoderen como expertos.

*“La calidad mediante el sistema participativo de garantías es bueno, saben la calidad en los frigoríficos, a ellos le llegan de varias partes, pero hay un aprecio por el producto”*  
Participantes de Acumira

# Fórmula

para una comercialización adecuada:



## Fortaleciendo los circuitos cortos de comercialización y economías locales

La producción y comercialización en estas zonas no solo fortalece, sino que también dinamiza las economías locales, permitiendo hacia sistemas alimentarios sostenibles. La venta de productos locales contribuye significativamente a la generación de autosuficiencia económica en las veredas circundantes, reduciendo la dependencia de suministros provenientes de fuera.

En el caso de Miraflores, y las veredas aledañas, debido a que son territorios alejados de la cabecera municipal, existe un potencial de comercialización. La ausencia de criaderos porcinos y galpones de pollos en las áreas cercanas a Miraflores brinda una ventaja competitiva para las asociaciones participantes de este proyecto. Esto permite que estas unidades productivas satisfagan la demanda local y suplan productos a precios más asequibles en comparación con las cabeceras urbanas debido a menores costos de transporte y distribución. Este enfoque no solo beneficia a las comunidades locales en términos económicos, sino que también contribuye a establecer circuitos cortos de comercialización que benefician a los consumidores y promueven el desarrollo local.

Por otro lado, en Patía, La ventaja de tener una conexión cercana con la vía Panamericana es un activo estratégico. Facilita el transporte y la distribución de los productos agropecuarios hacia mercados más amplios. Esta ventaja geográfica crea oportunidades para ampliar el alcance de la comercialización, llegando a un público más diverso y aportando a la economía local. El desafío aquí puede ser quizá

La producción y comercialización asociativa no se limita a las transacciones comerciales, sino que se convierten en una plataforma para el desarrollo social y la construcción de comunidades más fuertes y conectadas. **Producir y comercializar de manera asociativa implica una serie de elementos interconectados:** la existencia de unos roles, tareas y responsables de actividades claramente definidos en cada organización; la existencia de liderazgos comprometidos y capaces de

escuchar a la comunidad para asegurar que las decisiones se tomen de manera participativa y con el respaldo de todos los miembros; la capacidad de resolver desavenencias y conflictos mediante mecanismos participativos y democráticos; cohesión social con lazos de solidaridad y confianza como mecanismos de resiliencia ante desafíos y adversidades donde la colaboración y apoyo mutuo entre los miembros que permita encontrar soluciones en conjunto.

---

## Fortaleciendo la cohesión social: Tejiendo lazos de confianza y solidaridad

---

El proyecto tiene como objetivo central fortalecer la cohesión social, impulsar habilidades generadoras de ingresos, promover el desarrollo de liderazgo y abordar la prevención de la violencia de género, fomentando una mayor equidad entre géneros. Estas áreas son vitales para abordar desafíos arraigados en comunidades afectadas por las secuelas del conflicto armado, el cual ha dejado una profunda huella en la sociedad. Para enfrentar estas realidades, el proyecto complementa los talleres técnicos y productivos con capacitaciones en el ámbito psicosocial, con el fin de impulsar un cambio integral.

Surgieron **desafíos** en el fortalecimiento del tejido social:

La iniciativa contempla, en primer lugar, el establecimiento de unidades productivas asociativas, donde el trabajo en equipo, las relaciones de confianza, solidaridad, respeto y comprensión sean la base. Anteriormente, **la mayoría de los participantes no tenían experiencia en asociaciones productivas** y desempeñaban las actividades productivas individualmente, vinculando solamente a los círculos familiares. Por ello, fue necesario un primer fortalecimiento en trabajo en equipo y en habilidades blandas para aunar esfuerzos para alcanzar objetivos comunes.

Fue evidente **la falta de habilidades para expresar pensamientos o inconformidades de manera asertiva y conciliadora, lo que exacerbó en algunas ocasiones los conflictos entre los participantes.** “Muchas veces sonaban como regaño ya que no tienen la capacidad de expresarse de manera más conciliadora” extensionista.

También, es notable la existencia de dinámicas de relaciones autocráticas y jerárquicas, especialmente en las comunidades con participantes reincorporados: *“Vienen acostumbrados a relaciones verticales donde al líder le corresponden ciertos privilegios: había 2 o 3 personas que tomaban el control de los beneficios de los programas. Eso genera bastante desmotivación en las personas, más aún es triste ver eso tras años de vida civil”* extensionista.

---

## Lección aprendida

---

Trabajar con comunidades que incluyen participantes reincorporados y población de acogida requiere un enfoque específico de trabajo debido a las dificultades y la transición a la vida civil. Es necesario entender el contexto previo de sus relaciones sociales para desarrollar actividades que faciliten su integración en el proyecto. Así mismo, es importante realizar encuentros participativos comunitarios que fortalezcan las relaciones sociales y, en consecuencia, mejoren el trabajo en las unidades productivas. Por ejemplo, las mingas para la construcción de huertas e infraestructura para unidades productivas. También eventos comunitarios lúdicos como campeonatos deportivos y la conmemoración de fechas importantes como el día de la mujer.

Parte de la estrategia para fortalecer el tejido social se centra en fomentar la idea de que los proyectos se desarrollan a través el trabajo en equipo y la colaboración comunitaria para encontrar soluciones. Se implementó el componente social del proyecto mediante talleres participativos, enfocados en el desarrollo de habilidades para la resolución de conflictos y el fortalecimiento de relaciones interpersonales asertivas. Además, se llevaron a cabo talleres destinados a identificar perfiles de liderazgo, con el objetivo de reconocer las diferentes capacidades presentes en el grupo, siempre abordando estas dinámicas de manera respetuosa y gradual: *“no es bien visto que uno llegue a cambiar estas relaciones, entonces fuimos inteligentes, entendimos que esa era su forma de ser. En estos meses hemos visto cambios, no contundentes, pero se ha avanzado”* extensionista.



# Logros

## ¿Qué opinan los participantes?

“El cambio se ve más en la población que en líderes; hay una concientización, *se acercan preguntando cómo se pueden mejorar los problemas de comunicación* ya que con los tonos de voz y las formas de hablar se sienten ultrajadas” concluye uno de los extensionistas de Cauca.

“Algo importante que he aprendido es el control de las emociones ya que tiendo a ser muy dura. Cuando estoy enojada cuento hasta 10 y si estamos muy bravos más bien me quedo callada. *Intento entender y ponerme en los zapatos de los demás. Estoy trabajando mucho la prudencia, porque tenemos que trabajar entre todas.* Si uno mantiene enojado y no concilia, la gente empieza a dejar de creer en uno. En ese proceso estamos, aprendiendo juntas a mejorar.” Grupo focal Patía.

“*Con las capacitaciones hay que seguir fortaleciendo los conocimientos.* Lo social permitió que se diera un trabajo en equipo ya que antes cada uno tenía una producción individual. Como nos conocemos, tenemos una buena relación, no hay espacio para desencuentros. O nos toca o nos toca solucionar inmediatamente nuestras peleas” entrevistas participantes de Acuamira.

“Se ha probado una práctica de crítica y autocrítica, *cada uno se evalúa conscientemente* lo que ha hecho bien y lo que falta por mejorar, de igual manera cada uno aceptará lo que los demás le digan entre lo positivo y negativo” Asociación de Patianos.

Los cambios hacia relaciones sociales más horizontales y equitativas además de la apertura de espacios de diálogo, democráticos y participativos representa un primer paso hacia un cambio de jerarquías donde unos pocos individuos ejercían el liderazgo autocráticamente. Representa un primer paso hacia un empoderamiento de la participación de las comunidades.

---

## Vendando las heridas del pasado para avanzar hacia el empoderamiento

---

Como estrategia para iniciar el proceso de sanación interior de los participantes, se ha trabajado en la bitácora viajera, en la cual los participantes registran una experiencia difícil en la vida y una experiencia exitosa en un cuaderno compartido. *“Este ejercicio permite compartir vivencias entre las personas y mejorar las relaciones interpersonales a medida que se genera empatía. No es lo mismo que las personas se relacionen entre sí y se generen prejuicios acerca de su personalidad, que conociendo sus situaciones personales. Esto fomenta un entendimiento mutuo”* extensionista. A través de esta dinámica, se comienzan a establecer lazos fraternales, despertar sentimientos de solidaridad, y principalmente, comprender las adversas situaciones que los demás enfrentan y que influye en sus acciones y personalidades.

Se avanzó en el proceso de fortalecimiento de habilidades socioemocionales de los participantes y los lazos comunitarios, en particular la empatía y el trabajo en equipo.

### Logro

---

Los talleres y estrategias implementadas en el componente social durante el proyecto han demostrado ser valiosos para abordar conflictos, momentos de tensión, ruptura y crisis que pueden surgir en el transcurso de la iniciativa.



---

## Una oportunidad para construir lazos sociales desde las dinámicas identitarias

---

Se identifica la existencia de tejido social en torno a celebraciones y tradiciones, las cuales son muy arraigadas a la cultura y las raíces de las comunidades participantes.

Como describe un extensionista, la figura de la minga es crucial; históricamente, todos los procesos comunitarios se articulan en esta figura histórica en pos de un bienestar y progreso comunitario. Durante la pandemia, por ejemplo, nombraron comités para garantizar la provisión de alimentos. En estos meses se han organizado para arreglar la carretera. Se reúnen en celebraciones de momentos especiales como el Día de la Madre o el Día del Padre, independientemente de que no todos participen en el proyecto de Seguridad Alimentaria. “Teniendo en cuenta que en estas comunidades habitan tanto firmantes como población de acogida, uno pensaría que habría muchos problemas entre ellos, pero también hay un deseo de familiaridad y unión” coordinadora del proyecto.

---

## Lección aprendida

---

Los elementos culturales e identitarios del territorio, como la figura de la minga, pueden unir a la comunidad. Esto representa una oportunidad valiosa para que iniciativas como este proyecto contribuyan a fortalecer los lazos sociales y el compromiso con el proyecto, también como espacios que se vuelven puntos de inflexión para reforzar las capacidades que se están desarrollando a partir de los talleres con componente social y relacional, previamente mencionados. Aquí se evidencia la importancia de tener en cuenta características culturales a través del enfoque étnico para el desarrollo del proyecto.

---

## Grupos autogestionados: Una iniciativa de cohesión social con enfoque de género

---

Es evidente la necesidad imperativa de fortalecer no solo las capacidades técnicas del sector agropecuario en las zonas focalizadas de proyecto, sino también de concertar una iniciativa que potenciara los lazos de solidaridad, generación de confianza, trabajo en equipo y reforzara a las asociaciones de pequeños productores(as) rurales a partir de mecanismos como el ahorro comunal para capitalizar dividendos entre todas las personas asociadas. En este sentido, la iniciativa se centró en la conformación de grupos comunitarios de ahorro y crédito, destacando de manera transversal las disparidades de género y adoptando un enfoque étnico que considerara las particularidades culturales de los dos territorios

La metodología desarrollada se basó en la financiación comunitaria y la economía solidaria que promueven el empoderamiento, la organización y la autogestión comunitaria, centrada en principios cooperativos de autogestión, ayuda mutua, solidaridad, responsabilidad, igualdad y equidad; a través de un modelo de ahorro que inicia con la compra de acciones o bonos, generando así, un fondo comunal que se utiliza para otorgar pequeños créditos a quienes participan. Además del fondo comunal por acciones, se establece un fondo de solidaridad que fortalece las relaciones comunitarias (tejido comunitario) y promueve el arraigo a los principios de cooperación.

El acompañamiento psicosocial y los espacios de reflexión y de compartir vivencias, son fundamentales para comenzar a fortalecer las habilidades blandas necesarias para la conformación de los grupos autogestionados. Tras un proceso de sensibilización con las comunidades, en cada grupo se estableció un reglamento interno que detalla los montos de ahorro por período, posibles penalizaciones, frecuencia de las reuniones, entre otros aspectos relevantes. Precisamente los talleres enfocados en la identificación de perfiles de liderazgo, se identificaron líderes y se delinearon funciones que podrían desempeñar en la junta directiva de los grupos autogestionados, asumiendo roles como presidente, tesorero o contador.

**No obstante**, en un inicio fue compleja la organización de los GAAC entorno a reuniones, lineamientos y reglas, compra de acciones, aportes mensuales debido a los bajos ingresos de los participantes. Muchas participantes son mujeres solteras cabezas de hogar con dificultades para realizar el aporte correspondiente. También el reto estuvo en las fluctuaciones de los ingresos de la actividad lechera en Cumbal, que disminuyó el ingreso disponible de los participantes y redujo la capacidad de ahorro.

Adicionalmente, el coordinador técnico menciona que uno de **los retos más notables que impiden una vinculación efectiva con los grupos autogestionados es empezar**: *“es dar ese primer paso. Uno de los primeros temas que salen a relucir es la confianza entre los diferentes miembros y en la mesa directiva que administra el ahorro. También, el temor a no cumplir con los montos de ahorro mensuales”*

Por tanto, fue fundamental realizar las **sensibilizaciones iniciales sobre la importancia del ahorro y crédito** exponiendo los múltiples beneficios que puede traer en las actividades productivas y a nivel individual. En un principio, mientras se finalizaba el primer ciclo productivo para iniciar la venta *“tratamos de que ahorraran 200 pesos o 500 pesos para que al menos compren así sea una acción, y eso también es cohesión ya que se evidencia compromiso por parte de todos”*. Extensionista.

Los grupos autogestionados son una oportunidad de ofrecer crédito en comunidades con nulo acceso a financiamiento y entidades bancarias: De acuerdo con la encuesta inicial, el 69% de los participantes no poseen una cuenta financiera; el 83% no tiene créditos con casas de empeño, proveedores de insumos, prestamistas particulares, amigos, vecinos o familiares.

*“Les llamó mucho la atención que esa actividad puede contrarrestar los préstamos gota a gota que vulneran una economía muy débil. Fue el gancho para que se interesaran y están muy motivados”* Extensionista.

Al ofrecer una oportunidad real para fortalecer economías locales que cuentan con bajas tasas de ahorro acceso limitado al crédito formal, y que son vulnerables a préstamos de usura por parte de “los gota a

gota”, los GAAC se presentan como una alternativa genuina para impulsar sus proyectos productivos y mejorar sus condiciones de vida en el corto plazo. Esta perspectiva ha sido crucial para fomentar la decisión de integrarse en los GAAC.

*“Si uno va a la cabecera, piden demasiados requisitos y documentos. Aquí es en la cantidad que necesita, y a un interés bajo del 3%”*. Participantes de Emprendedores de Miraflores.

Entre los resultados más destacados se encuentran los testimonios de las organizaciones, donde el ahorro y el crédito han posibilitado el acceso a recursos a hombres y mujeres, para cubrir diversas necesidades, tales como la adquisición de insumos y materiales para las unidades productivas, gastos extraordinarios en situaciones de emergencia, costos médicos e incluso gastos relacionados con actividades recreativas y celebraciones grupales en eventos especiales.

**Testimonio:** En la Asociación Padres de Familia, se ha fortalecido el GAAC con la primera venta exitosa donde se evidencia compromiso y un manejo responsable y consciente del dinero; todos hacen su aporte mensual y tienen conocimiento del uso de los préstamos por parte del fondo de auxilio. Dos madres cabeza de familia resaltan como a través de las capacitaciones de ahorro y crédito ha impactado a su familia y ahora ella le enseña a ahorrar a sus hijos.

En Sembrando Futuro, con los ingresos de la venta de sandías y fruto del buen trabajo en equipo y de los lazos de solidaridad, las participantes abrieron un fondo que permitiera suplir las necesidades de alguna de las compañeras en caso de emergencia, aparte de los recursos destinados a la reinversión y el fondo de ahorro para comprar una parcela en conjunto.

*“Es muy difícil conseguirse un peso prestado. Todos tenemos necesidades. Aquí tenemos una cadenita de ahorro para hacer préstamos a alguien del grupo y estamos dispuestos a prestarnos esa plata a quien lo necesite. Esa plata es para todos y eso me hace sentir muy feliz porque es para mi grupo.”* Grupo Focal Patía



## Logro

Ahorrar, reinvertir y crear fondos de emergencia para futuras contingencias, fomenta una mentalidad a largo plazo que garantiza una mayor seguridad y estabilidad económica, así como una mejor planeación para el futuro.

## Lección aprendida

Con dinámicas de ahorro y crédito se fortalecen con relaciones de solidaridad que permiten generar préstamos o fondos de ayudas en caso de eventualidades.

## Lección aprendida

Las dinámicas de ahorro y crédito se fortalecen con la disponibilidad de ingresos por parte de los participantes. Es sumamente necesario, casi imperativo, que los grupos autogestionados, estén acompañados de unidades productivas y canales de comercialización asertivos que generen ingresos para ahorrar. De lo contrario, los esfuerzos fenece-rán. Nuevamente, uno de los principales retos que impide el ahorro es la falta de ingreso disponible.

# Cauca

## Patía

Grupo Autogestionado	Monto del ahorro hasta agosto	Créditos concedidos hasta agosto
Mujeres luz de esperanza Sandía	\$560.000	
Mujeres luz de esperanza Pollos	\$550.000	
Patianos	\$700.000	
Asociación de padres de familia colegio INEDER	\$890.000	
Renacer patiano	\$820.000	

# Nariño

## Cumbal

Grupo Autogestionado	Monto del ahorro hasta agosto	Créditos concedidos hasta agosto
AMIM	\$1'716.000	\$900.000
Esperanza de Miraflores	\$1'120.000	\$1'100.000
Forjadores de paz	\$1'680.000	
Emprendedores de Miraflores	\$1'221.000	\$300.000
Acuamira	\$2'510.000	\$500.000

**Como logro fundamental**, los grupos autogestionados también son espacios de diálogo y construcción colectiva entre los participantes. Por lo que ofrece la oportunidad para afianzar los lazos de solidaridad y trabajo en equipo. Por ejemplo, en Esperanza de Miraflores, los participantes destinaron parte del ahorro para celebrar el día del amor y amistad. En otras asociaciones se proyecta ahorrar para las compras de los regalos de navidad. Estas compras, motivan a los participantes a ahorrar para dar y recibir regalos. De esta manera, los grupos autogestionados son una herramienta para fortalecer la cohesión social. Por tanto, los talleres de habilidades blandas, liderazgo, resolución de conflictos, y comunicación asertiva también fueron sumamente útiles para procurar organizar los grupos autogestionados de manera cohesionada.

Además de los talleres enfocados en la cohesión social, también a través de la producción y comercialización asociativa y los grupos autogestionados se están creando un espacio donde los participantes pueden colaborar en tareas comunes, trabajar hacia objetivos compartidos y construir una nueva dinámica de relaciones basadas en la cooperación y apoyo mutuo. El trabajo en estas actividades puede también ser un medio para superar las barreras creadas por el conflicto y comenzar a reconstruir la confianza. A medida que se fortalece el tejido social a través de capacitaciones, acompañamiento técnico y actividades asociativas como los grupos autogestionados, estos espacios se convierten en puntos de consolidación de las relaciones y de dinámicas productivas, asociativas y comerciales: el proyecto propicia los espacios para que exista un fortalecimiento del tejido social.

*“El modelo asociativo es un esquema muy potente. Ahí está un elemento clave de la sostenibilidad del proyecto, el mismo nombre lo dice, grupos que se autogestionan de acuerdo con las decisiones que ellos toman”*

Coordinador técnico.



# Fórmula

para el fortalecimiento del tejido social:



*“Definitivamente lo social es primordial y transversal a todos los demás componentes. Si persona no está bien emocionalmente, difícilmente su producción va a impulsarse y su relacionamiento con comunidad no será adecuada. La asociatividad se fortalece cuando las personas están emocionalmente fortalecidas”.* Extensionista.

**Como logro** del proceso es que ha observado un fortalecimiento del tejido social a lo largo del tiempo. Aunque el proceso ha sido gradual y aún queda mucho por hacer para consolidar los lazos sociales, se ha logrado una interacción más sólida entre los participantes; no solo se limita a los espacios de la organización, como los talleres o las actividades agropecuarias o del grupo autogestionado, sino que se extiende a actividades de ocio y convivencia.

**Testimonio Sembrando Futuro:** Más que solo un proyecto agrícola, la asociación se ha convertido en un lugar de encuentro y amistad. Una de las participantes, que hace 7 años vivía en Bogotá y regresó, expresó que se veía inclinada a ser parte de la asociación para tener amigas, hacer una red de apoyo donde pudieran cuidarse mutuamente y como ella misma lo dice “tomarse un café con alguien cuando una está aburrida o triste”

## Lección aprendida

---

La organización también puede convertirse en una red de apoyo que brinda a los participantes relaciones de solidaridad y ayuda ante diversas situaciones. Es importante tener esto en cuenta para fomentar la asociatividad y atraer a más interesados en participar en este tipo de iniciativas, que no solo son oportunidades de mejorar los ingresos, sino también para convertirse en espacios de ocio o esparcimiento que contribuyen al bienestar individual y colectivo.

*“Este proyecto nos ha servido de mucho en la economía, en la amistad, en aprender más a conocer a nuestros compañeros y temperamentos de cada uno porque reímos, peleamos y nos amistamos siempre”*

Asociación de Padres Colegio INEDER.

*“Antes trabajábamos por nuestra cuenta, ahora hay solidaridad, compañerismo y colaboración. Eso es lo que más nos gusta, que ahora trabajamos más unidas”* Esperanza de Miraflores.

*“Es bonito el trabajo en equipo, se trata de comprender con las otras personas, más fácil para uno, es difícil estar trabajando solo, pero así se pueden hacer más cosas. Antes estábamos desunidos, pero con el proyecto nos unimos”* Emprendedores de Miraflores.

Finalmente, en los talleres para fortalecer los grupos autogestionados, se han abordado temas para la formación en aspectos administrativos, empresariales y contables. De esta manera están mejor capacitados para llevar a cabo una gestión efectiva de los recursos del grupo y realizar gestiones con mayor efectividad. Se comienza a ver como los participantes están comenzando a **generar capacidades de gestión y planeación para situarse en futuros escenarios** donde se pretende potencializar la iniciativa productiva mediante el ahorro para la compra de insumos y ampliación de la producción o la gestación de alianzas con instituciones como el INVIMA, SENA o las cámaras de comercio locales para la asistencia técnica, transferencia de conocimiento y soporte en la formalización de trámites legales y administrativos.

Con los grupos autogestionados y el acompañamiento psicosocial, se empoderan a los participantes y se comienzan a generar las capacidades y el sentido de pertenencia para continuar con sus iniciativas. Adicionalmente, la participación de las mujeres en los grupos y el establecimiento de cuotas de paridad en las juntas directivas, son estrategias que permiten avanzar en la equidad de género, donde la mujer tenga un mayor acceso a ahorro y crédito, así como mayor participación en toma de decisiones comunitarias

---

## Empoderamiento femenino: Reduciendo brechas de género

---

Como parte de una intervención transversal, se reconoce el papel fundamental de la mujer en el contexto familiar y comunitario. Se entiende que las mujeres son la columna vertebral de muchas familias asumiendo múltiples responsabilidades como la crianza de los hijos, el cuidado del hogar, la limpieza, la preparación de alimentos, y el cuidado de otros miembros familiares. También en muchas ocasiones, al ser cabeza del hogar, desempeña actividades laborales para garantizar un sustento económico de la familia. En la comunidad, se describe que mueven procesos sociales y alientan a las personas a participar e involucrarse.

Sin embargo, a pesar de las contribuciones significativas de las mujeres en el hogar, persisten desigualdades de género que limitan su visibilidad y protagonismo en la toma de decisiones tanto en el hogar como en los procesos comunitarios. Frecuentemente, son los hombres quienes asumen la responsabilidad de tomar decisiones sobre la administración de los recursos económicos del hogar, y ocupan roles preeminentes en liderazgo comunitario.

Por tanto, es crucial reducir brechas de género y, para ello, la metodología utilizada aborda talleres en la economía del cuidado, el empoderamiento en la toma de decisiones y la socialización en rutas de atención en violencia basada en género, con el fin de fortalecer los conocimientos sobre los derechos y capacidades de las mujeres para fomentar un empoderamiento, construir mayor confianza y avanzar hacia relaciones más equitativas, solidarias y empáticas para generar ambientes propicios de consenso, que en última instancia conduzcan a una mayor cohesión social.

---

## Economía del cuidado y toma de decisiones

---

En la economía del cuidado se han realizado talleres de sensibilización sobre la importancia de la equidad en la distribución de tareas en el hogar. “Yo soy reiterativa con la economía del cuidado, les digo que no se trata de una repartición de roles, sino como una repartición de roles en empresa familiar” extensionista. Se ve no como el cumplimiento de una tarea, sino como una contribución importante donde todos los miembros pueden aportar para un mejor desarrollo del hogar.

“Antes era la mujer quien realizaba los oficios del hogar, ahora se vincula esposo e hijos en tareas del hogar, ya hay distribución distinta de los hogares”  
María del Socorro Bastidas.

---

### Lección aprendida / Recomendación

---

“Es pretensioso decir que está al 100% el mensaje, pero hay logros”

Extensionista.

Sensibilizar a las nuevas generaciones sobre la importancia de un reparto equitativo de tareas en el hogar representa una gran oportunidad de transformar las dinámicas familiares. Este enfoque puede romper con los paradigmas y prejuicios arraigados que llevan a una sobrecarga de tareas por parte de las mujeres. Al educar a las nuevas generaciones sobre la igualdad de género en el hogar, se sientan las bases para futuros hogares más equitativos y solidarios.

Asimismo, involucrar a los hijos en las tareas del hogar, representa una oportunidad valiosa donde los padres pueden comenzar a tomar conciencia y se involucren más activamente en las labores del hogar.

“Hemos visto cambios, mi esposo colabora, lava. Cuando estoy ocupada, cuida a mi hija a pesar de que no la tuve con él, también barre” participantes  
Esperanza de Miraflores.

“En actividades de casa se ha visto cambios, son más flexibles. Después del trabajo ya no son exigentes si no está lista por ejemplo la comida, comprenden que estamos ocupadas. Si uno está ocupada, ya lavan el plato o se sirven

el tinto; son más flexibles” participante Acuamira y AMIM

“Ahora ha habido cambios, mi esposa no siempre está en la casa, entonces me toca hacer de comer y organizar la casa. Lo de género ha sido muy bueno, antes solamente me dedicaba a trabajar y que ella se defendiera como pudiera en la casa, ahora me dedico a muchas cosas” participante Emprendedores de Miraflores.

Adicional a los talleres con enfoque de género, las unidades productivas y los grupos autogestionados desempeñan un papel fundamental en el empoderamiento de las mujeres al proporcionar una plataforma donde pueden demostrar sus capacidades y generar ingresos propios. Estas oportunidades no solo permiten a las mujeres contribuir económicamente en el hogar, sino que les brinda voz y una presencia más visible en actividades agropecuarias o en espacios comunitarios que se han considerado, como prejuicio y estereotipo, tareas predominantemente masculinas. Al demostrar su habilidad y competencia en actividades comunitarias y productivas, las mujeres refuerzan su autoridad y relevancia en el ámbito económico, comunitario y doméstico.

“Para nosotros esto es muy importante porque a través del proyecto, nos une como mujeres, nos permite apoyarnos las unas a las otras y trabajar. Antes éramos mujeres sin un recurso y con la única posibilidad que un hombre fuera el sustento. Ahora me siento capacitada y me parece importante seguir nuestros sueños por nosotras mismas”. Participante Mujeres Sin Límites.

De esta manera, al participar en las juntas directivas de los grupos autogestionados, participar en actividades productivas que antes usualmente realizaban los hombres, se está avanzando hacia relaciones más equitativas donde las mujeres participan con la toma de decisiones a nivel comunitario y familiar.



## Introducción a la violencia basada en género

Finalmente, para avanzar hacia una mayor equidad de género, donde las mujeres tienen mayor participación comunitaria, es importante que reconozcan sus derechos. Para ello se capacitó sobre las rutas de atención en violencia basada en género.

Logro: “Antes ellas no sabían bien a donde direccionarse, pero el proyecto ayudó bastante a identificar el conducto. Por ejemplo, antes pensaban que se iba a comisaría de familia ante violencia, pero no es así, es de acuerdo con el caso. Si es maltrato de físico, se dirige al puesto de salud para revisión y posterior remisión a otras instituciones” extensio-nista.

La existencia de ruta de atención específica y clara permite brindar la atención oportuna a las mujeres en situaciones de violencia basada en género. A medida que existe claridad y entendimiento sobre la ruta, y se atienden efectivamente los casos, se puede generar una mayor confianza en la institucionalidad dentro de las comunidades. Esta confianza surge del reconocimiento de que los casos están siendo abordados y no se están omitiendo.

Los talleres tienen una connotación especial ya que son un momento de desconexión y escapatoria para aquellas mujeres que han experimentado episodios de violencia en el hogar. “Esas salidas les sirven como escape, algunas que han sufrido de violencia, llegan de primeras y salen de últimas” extensionista.

Otras actividades que resultaron ser de gran utilidad para generar afecto, empatía y momentos de reflexión y liberación emocional fueron la elaboración de bitácoras que consiste en un cuaderno donde las participantes narran vivencias personales, experiencias con el proyecto y reflexiones personales. “Algunas fueron muy personales, colocaban cuadros de maltrato, relataban violencia y a veces la falta de esperanzas en sus proyectos de vida. Fue un momento de catarsis” extensionista.

## Lección aprendida

---

Las bitácoras, que hacen parte de las actividades de cohesión social, además de ser una herramienta que permite fortalecer los lazos de los participantes al conocer las historias de cada una y generar empatía, también son unos espacios de liberación emocional ante sus adversas situaciones. En la medida que los extensionistas conocen de mejor manera los contextos de las mujeres, pueden prestar una atención más pertinente y diferencial.

Otras actividades para seguir fortaleciendo la cohesión social con enfoque de género fueron la realización de torneo de fútbol mixto, bingos o celebraciones como el día del padre o el día de amor y amistad. Con estas actividades no solo se generan espacios de ocio y recreación que permiten espacios de compartir comunitario, sino que también se generan dinámicas de equipo y de equidad de género. El fútbol se ha tratado tradicionalmente como un deporte masculino, pero al incorporar a las mujeres para que puedan jugarlo, se avanza hacia la inclusión.

# 4 Perfil de las asociaciones

---

## Casos de estudio y oportunidades de mejora

---

# Cauca

El Estrecho - Patía

## Mujeres, Luz y Esperanza - Sembrando Futuro

El buen trabajo en equipo que impulsa la producción, la comercialización y se tejen lazos de solidaridad. Tras los testimonios y la visita realizada en la comunidad, se concluye que las mujeres de Sembrando Futuro dedicada a la producción de sandía es una asociación con un trabajo destacado.

La asociación se organiza en 3 grupos rotativos, cada uno conducido por una líder. Esta estructura facilita que las labores agrícolas se realicen constantemente, garantizando que el cultivo esté cuidado y permitiendo que los asociados trabajen y descansen uniformemente.

## Logro

---

Buen trabajo en equipo y distribución equitativa de tareas. Los participantes son conscientes de que, para lograr buenos resultados en la producción y comercialización, deben distribuirse el trabajo y realizar rotación de actividades. Para ello se establecieron horarios de trabajo de 6 am a 2 pm entre semana y el domingo se toma como día de descanso. Esta división de tareas se realizó de manera consensuada destacando la importancia de la comunicación asertiva, el diálogo y la empatía. Se apoyan en líderes denominadas “dinamizadoras” quienes coordinan las actividades y movilizan los procesos de trabajo en equipo.

Las mujeres han aprendido a trabajar la tierra, lo cual las ha empoderado y capacitado para continuar desarrollando actividades agrícolas como parte de sus proyectos de vida. Durante estos meses se han abierto nuevas perspectivas y horizontes en sus vidas, fomentando una percepción positiva sobre el trabajo en el campo. Las actividades agropecuarias ya representan un medio de vida sostenible en el tiempo que permite mejorar la calidad de vida de las familias.

## Logro

---

Se originan nuevos idearios del trabajo en el campo. El territorio más que su hogar, pasó a ser una oportunidad laboral.

La venta del primer ciclo de Sandías por valor de \$14.000.000 de pesos que, repartidos equitativamente, permitió a cada participante obtener ingresos de alrededor de \$500.000 pesos. Esto representa un hito en sus vidas y un incentivo de cara al futuro.

## Logro

---

De las capacidades adquiridas y el buen trabajo en equipo, han obtenido réditos económicos que han permitido ampliar la producción con el arrendamiento de 2 lotes mediante un ahorro y con la ayuda de LIMPAL 2.

El proyecto ha representado una nueva motivación en las participantes, estimulando su deseo de continuar fortaleciendo sus habilidades técnicas y sus habilidades blandas para una mejor comunicación y relacionamiento.

## Logro

---

La asociación trascendió como organización productiva para transformarse en una red de apoyo. A través del trabajo en equipo, se inició un vínculo entre las participantes que, en un inicio, se limitó al proyecto agrícola, pero que, con la conexión constante y disposición pasó al ámbito de las relaciones interpersonales. Esto, gracias a que la asociación

se convirtió en un lugar de encuentro y amistad, lo que a su vez fortaleció el tejido social del proyecto. La instauración de la red de apoyo permite un cuidado mutuo y el desarrollo de empatía entre ellas, fortaleciendo la vida social y, en consecuencia, el proyecto.

## AETCR

Se identifica como una asociación con gran potencial ya que cuenta con cultivo de limón, planta de perfeccionamiento de la fruta, centro de acopio y la posibilidad de comercializar el producto en la región. No obstante, enfrenta retos importantes.

### ¿Cuáles son las dificultades?

Una de las mayores dificultades que enfrenta el AETCR es la provisión de agua ya que durante la temporada de verano disminuye ostensiblemente la disponibilidad del recurso hídrico. Aunque se cuenta con equipo físico y maquinaria que permite mitigar la problemática, la motobomba y la ruta para extraer el agua del río, están severamente afectadas desde el invierno del 2022.

La inseguridad de la zona y la presencia de cultivos ilícitos, rutas del narcotráfico y organizaciones armadas al margen de la ley, también representan una dificultad. Por ejemplo, ha habido intentos de robos de la motobomba para uso en las economías ilícitas. Las problemáticas de convivencia social y seguridad representan toda una afectación al tejido social.

**Desafío:** las problemáticas en la siembra del limón dificultan la posibilidad de comercialarlo. En la medida que las unidades productivas no logran prosperar, las economías ilícitas comienzan a surgir como una alternativa para obtener ingresos.

Otros elementos y características de la asociación obstaculizan la evolución de la organización. Uno de los mayores retos, es la falta de trabajo en equipo y la escasa colaboración, lo cual se ve reflejado en la falta de personal para realizar las labores agrícolas: de los 31 socios del AETCR, solamente 6 asisten a las capacitaciones, y de ellos, solamente 3 son

participantes regulares. Un ejemplo de las dificultades que enfrenta la asociación para organizarse es que *“la mayoría de los integrantes no trabajan ni creen en el proyecto, pero sí quieren que les dé una parte equitativa o incluso mayor de los beneficios”* Participante del AETCR

Quizás un motivo pueda ser que aún se necesite un fortalecimiento en el sentido de pertenencia y arraigo en la región, ya que muchos de los miembros del AETCR vienen de otras zonas del país.

La comunidad anhela una articulación entre las instituciones presentes en el territorio más efectiva, para evitar reprocesos, multiplicidad de esfuerzos y lograr un desarrollo sostenible. Un motivo por el cual se obstaculiza la vinculación con organizaciones es el incumplimiento de actividades que han sido promovidas por estas; adicionalmente, la falta de acompañamiento durante el desarrollo de los proyectos, lo cual repercute en el avance y crecimiento organizacional. Los asociados expresan *“llegan, prometen mucho, se toman fotos, entregan las cosas a medias, no hacen seguimiento y los proyectos no avanzan”*.

#### ¿Qué hacer para impulsar la asociación? Recomendaciones

- Se recomienda fortalecer el diálogo respetuoso y constructivo entre los participantes de forma que se establezca un canal para la resolución de conflictos. Se debe profundizar en la comunicación asertiva interna y fortalecer el relacionamiento y diálogo continuo de los participantes con agentes externos a la asociación, como instituciones públicas y privadas y con la comunidad establecida en el territorio. Es necesario mantener una relación de corresponsabilidad entre los actores para garantizar ese seguimiento efectivo.
- Ahondar en la constitución cooperativa y realizar un plan de sostenibilidad de los proyectos que esta comunidad espera desarrollar. Para ello, se propone promover un intercambio paralelo entre los participantes, la comunidad y otras asociaciones. El objetivo es retroalimentar el proceso y, abrir un espacio donde, principalmente, puedan tenerse elementos soporte para continuar con el proyecto con nuevas ideas.
- Generar estímulos económicos y sociales que motiven la participa-

ción de la comunidad. Se deben socializar y promocionar los beneficios que traen:

Los ingresos adicionales del cultivo del limón y bonificaciones por buen desempeño en la producción y comercialización

El desarrollo de capacidades personales mediante el acompañamiento técnico en el manejo del cultivo, en finanzas personales como ahorro y crédito mediante los grupos autogestionados o el desarrollo de habilidades blandas como liderazgo asertivo

Estas motivaciones, sumado con la realización de mingas que permitan la vinculación de los participantes en jornadas laborales. Si bien se cuenta con las herramientas y materia prima inicial, es necesario proporcionar conocimiento técnico y difundir la incidencia positiva de esta unidad productiva.

- Mejorar la distribución de ganancias y la selección de participantes. Para lo cual se sugiere implementar un sistema transparente de reparto de beneficios basado en criterios claros de participación y contribución, con el objetivo de motivar a los socios a comprometerse plenamente con el proyecto y, posteriormente, disfrutar de los beneficios.

En la medida que los participantes obtengan mayores ingresos y capacidades, podrán empoderarse y empezar a avanzar hacia relaciones más equitativas donde sean los asociados quienes tomen las decisiones de su organización y no se tomen en cuerpo ajeno.

## Patianos

Dentro de los **logros** alcanzados por esta asociación, se destaca el establecimiento de una comunidad liderada por personas comprometidas, donde el trabajo en equipo es fundamental. Los liderazgos de participantes han sido reconocidos y respaldados por el colectivo, pues fue quien desde el principio intentó conseguir los participantes necesarios para no perder la oportunidad de participar en el proyecto. Este compromiso es clave en la organización y planificación de la organización.

La importancia del liderazgo asertivo y la distribución equitativa de las responsabilidades

También se destaca que se ha logrado una distribución equitativa de las responsabilidades. Por ejemplo, se ha establecido que, si alguien no puede asistir a las jornadas de trabajo los jueves, se espera que asista el sábado. Esta distribución de tareas ha sido posible gracias al desarrollo de habilidades de resolución de conflictos, lo que ha permitido un trabajo en equipo más efectivo y acertado. De esta manera se ha logrado articular al trabajo a adultos mayores que destacan por su interés y a hombres y mujeres que ha permitido que el proceso sea dinámico y diverso.

La dificultad inicial de la organización fue el verano que retrasó el cultivo de plátano hasta después de mitad de año. Como estrategia para sortear la dificultad, se sembró zapallo que se adapta mejor a las condiciones climáticas mientras cesaba el verano para cultivar plátano.

### Para tener en cuenta

---

Aunque se ha logrado un buen trabajo en la unidad productiva, es importante seguir reforzando y capacitando sobre las estrategias comercialización, rutas de venta, posibles compradores, estrategias de mercadeo y reinversión para el próximo lote de productos.

### Mujeres, Luz y Esperanza - Mujeres sin límites

La construcción del galpón y la obtención del primer lote de pollos han impulsado un notable espíritu de dedicación y entusiasmo entre las participantes, manifestándose claramente en un sentido de comunidad y solidaridad entre ellas. Este ambiente ha generado un contexto de apoyo, unión y cuidado mutuo. En este entorno colaborativo, donde se comparten conocimientos, las mujeres han colaborado estrechamente con sus esposos para diseñar un galpón con infraestructura específica capaz de mitigar las posibles repercusiones del verano en los pollos.

Como logro significativo, a nivel personal, las mujeres han alcanzado un mayor empoderamiento como líderes y productoras agropecuarias. Antes se percibían como mujeres sin recursos y dependientes de los

hombres, ahora se sienten capacitadas, con la motivación de alcanzar sus sueños. Han desarrollado un sentido de independencia y autodeterminación. “No podemos depender de un hombre que nos mantenga. Hay que tener ideas propias, proyectos, poder opinar y ser libres”. En cuanto a sus procesos productivos, han logrado implementar un plan de gestión de los residuos generados por la crianza de pollos, reutilizando los desechos para convertirlos en abono que se podría vender a agricultores vecinos o a casas agrícolas locales. Se puede avanzar hacia una economía circular.

La dificultad está en la debilidad en la organización interna de un grupo que está recién conformado. Para abordar esta dificultad, se está trabajando en la definición de agendas rotativas y en la distribución de roles y responsabilidades dentro del grupo. Esta etapa de ajuste es fundamental para garantizar la eficiencia y el funcionamiento efectivo del proyecto a largo plazo.

### Para tener en cuenta

---

- Se sugiere desarrollar un plan detallado para establecer agendas rotativas y distribución de tareas. Esto garantizará una operación eficiente y facilitará la toma de decisiones, permitiendo que el proyecto avance sin contratiempos.
- Considerando el enfoque de economía circular y sostenible del proyecto, se recomienda desarrollar un plan de negocios sólido que integre la comercialización del abono producido a partir de los desechos de los pollos. Esto podría generar una fuente adicional de ingresos para el proyecto y contribuir a su viabilidad económica a largo plazo, además de promover prácticas agrícolas sostenibles en la comunidad.

Los primeros pasos de una transformación personal de las mujeres hacia un mayor empoderamiento.

## La importancia de vincularse con instituciones que permitan potenciar la iniciativa.

### Asociación de padres colegio INEDER

Cuenta con 16 participantes que son padres de estudiantes y profesores del colegio conocidos entre sí. Un logro importante de la asociación es la vinculación efectiva que tuvo con la institución educativa donde ambos lados salen beneficiados: la institución brindó la infraestructura necesaria para la actividad productiva y los participantes realizarán una contraprestación con los réditos obtenidos de la venta de pollos. Además, la alianza con el colegio técnico agropecuario también brinda la oportunidad de que los estudiantes de grado 11 aporten al proyecto como parte de sus proyectos con el SENA.

Como ejemplo de compromiso, ha habido un fortalecimiento del grupo autogestionado de ahorro y crédito con el propósito de impulsar el ahorro y crédito dentro de sus familias.

La dificultad está en competir con empresas consolidadas en la venta de pollos, que controlan el mercado y ofrecen precios más bajos. Como solución, se propuso el establecimiento de una ruta comercial dentro de la misma comunidad. Para ello, los participantes están considerando crear un comité de comercialización para buscar oportunidades y vender sus productos a entidades o empresas, y conocer los requisitos y costos involucrados para crear una ruta mejor planificada.

### Para tener en cuenta

- Es muy importante entender el ecosistema de comercialización y hacer alianzas convenientes para las asociaciones. Este proyecto demuestra cómo estar asociados con una institución educativa ofrece la posibilidad de crecimiento y expansión. Puede ser un gran ejemplo para las otras asociaciones.
- Para fomentar el consumo local y resaltar la calidad de sus productos, la asociación debe desarrollar estrategias de comunicación efectivas. Pueden utilizar redes sociales, volantes, carteles y otros medios para difundir información sobre la producción avícola y la

importancia de apoyar productos locales. Además, pueden organizar eventos o degustaciones para que la comunidad conozca y valore el trabajo de la asociación.

- La asociación debe seguir buscando alternativas para mejorar la infraestructura y permitir una mejor ventilación en el espacio de crianza como solución a los intensos veranos. También pueden considerar el uso de sistemas de riego automatizado o tecnologías que ayuden a mantener una temperatura adecuada en el área del galpón. Los diseños propios de Renacer Patino pueden ser un gran ejemplo. Por tanto, se podrían abrir espacios para compartir conocimientos dentro de las asociaciones del mismo proyecto de “Seguridad Alimentaria Paz y Cohesión Social” e impulsar un conocimiento horizontal.
- Es importante que la asociación desarrolle un plan estratégico a largo plazo que aborde la sostenibilidad del proyecto. Esto incluye la diversificación de productos, la búsqueda de alianzas con otras instituciones o entidades, y el fortalecimiento de las capacidades técnicas y administrativas de los miembros. La planificación permitirá

### Asovicosur Renacer Patiano

Está conformada por 28 personas. Es un grupo conformado por participantes que tenían conocimientos empíricos previos. El proyecto ha generado un perfeccionamiento en los conocimientos, mayor confianza y ha generado un mayor valor en el compromiso y respaldo brindado. Aunque el galpón para el primer grupo de pollos se encuentra en construcción, los participantes han empezado a organizar las actividades y preparar los tiempos de estas.

Por otro lado, se consiguió la adherencia efectiva a una agenda bien definida en términos de tiempos y participación, lo que sugiere una planificación efectiva para la llegada del primer grupo de pollos. Es destacable la aspiración de la comunidad de superar las barreras culturales y aspirar a transformar el proyecto en una actividad trascendente con miras a una empresa.

No obstante, se reconoce como dificultad los obstáculos socioculturales y las condiciones socioeconómicas de la comunidad. Igualmente, existe una complejidad para establecer una asociación articulada entre los miembros y las actividades. Para ello, la instauración de un cronograma de actividades y tiempos ha fortalecido la vinculación de los participantes. Si bien se debe trabajar en que exista una mayor disponibilidad de las personas, también contar con una planificación productiva permite establecer una ruta de participación entendible y transmisible a otros integrantes.

## Para tener en cuenta

- Aprovechar la experiencia y conocimientos empíricos de los participantes es esencial, sin embargo, para abordar los desafíos complejos, sería beneficioso implementar un programa de formación interna. Esto podría consistir en sesiones regulares donde los miembros compartan sus habilidades y conocimientos especializados, fortaleciendo así la base de conocimiento colectivo. Además, podrían invitar a expertos externos en áreas clave para impartir talleres y charlas, enriqueciendo aún más la capacitación.
- Reconociendo la experiencia previa con una SAS que no tuvo éxito, sería recomendable considerar alianzas estratégicas locales. Esto podría incluir colaboraciones con otras organizaciones comunitarias, agrupaciones de productores o instituciones educativas cercanas que tengan experiencia en proyectos similares. Estas alianzas podrían proporcionar un intercambio valioso de conocimientos.
- Dado el desafío de cambiar la mentalidad de la comunidad hacia la contribución activa y la iniciativa propia, se podría diseñar un programa de sensibilización cultural y comunitaria que nazca desde los mismos asociados. Esto podría incluir charlas o actividades que resalten la importancia del trabajo en equipo, la responsabilidad y la autogestión.

# Nariño

## Cumbal - Miraflores

En Cumbal, las unidades productivas de las 5 organizaciones se encuentran cercanas las unas de las otras, por lo que tienen contextos sociales y ambientales muy similares. Además, las 5 organizaciones se encuentran en un estado de desarrollo comparable, lo cual conlleva a que enfrenten retos y oportunidades de crecimiento similares.

## Forjadores de paz

### Un ejemplo de la acertada construcción de la paz

Conformada por 23 personas, entre hombres y mujeres, algunos de ellos población reincorporada tras los acuerdos de paz. La asociación cuenta con miembros con amplia capacidad de gestión y experiencia en proyectos productivos anteriores. Es notable el liderazgo que ejerce Adriana Cuaspud dentro de la asociación y en la comunidad de Miraflores en general, para vincular la organización y la comunidad con múltiples proyectos, sean productivos, sociales, educativos, entre otros.

Logro: Fortalecimiento de la organización a partir de la experiencia y los conocimientos técnicos de sus miembros en producción, comercialización, asociatividad y mejoramiento de la convivencia social. El proyecto representa un impulso para seguir expandiendo la unidad productiva de fresa, comercializar y transformar la fresa en un producto de mayor valor agregado.

Las capacitaciones de liderazgo asertivo, fortalecimiento del diálogo y la comunicación, y resolución de conflictos pueden ayudar a los reincorporados y a la comunidad en general a sanar las heridas de la guerra y mejorar la convivencia. Sin embargo, este proceso significa asumir retos, como la necesidad de procesos de perdón y la continuidad en la consolidación del tejido social. Además, puede ser un desafío garantizar la seguridad de los líderes y los reincorporados ante las amenazas de diferentes grupos armados, como las disidencias de las FARC-EP, en un contexto de intensificación del conflicto en los últimos meses.

## Para tener en cuenta

---

- Al tratarse de una organización con experiencia productiva, es posible gestionar iniciativas para expandir la producción de fresas y, transformar la materia prima en productos de mayor valor agregado para la comercialización como yogurt, batidos, dulces entre otros.
- Es viable compartir experiencias en la transformación de productos en otras organizaciones para que sigan el ejemplo.
- La convivencia en un contexto de conflicto armado supone un trabajo social intencionado para mitigar tensiones y reservas que puedan existir entre personas.

## AMIM

Es una organización formalmente constituida desde 2018 por 14 mujeres indígenas y campesinas. Han tenido experiencia productiva en la cría de cerdos. Con el apoyo del proyecto, compraron una unidad propia, convirtiéndose en la única asociación con una unidad propia, para la cría y engorde de cerdos. Es importante el liderazgo de Cruz Araujo, mujer de avanzada edad, quien cumple un papel esencial en motivar los procesos sociales.

## Logro

---

Esta asociación ha tenido logros en todos los aspectos del proyecto: una comercialización efectiva, dinámicas de ahorro y crédito con los grupos autogestionados y, principalmente, empoderamiento como mujeres productoras agropecuarias, siendo conscientes de sus derechos, de sus capacidades y con la motivación de seguir adelante.

Existe una dificultad para comercializar el cerdo al no contar con un medio de transporte adecuado para transportar los cerdos. “A veces los amarrábamos en canastas o tablas atrás de la moto. Entonces a las 3 am

nos tocaba pelar los cerdos para mandarlos a las 6 am y que estuviera listo en Cumbal a las 9 am” participante.

## Para tener en cuenta

---

De manera autónoma se pueden gestionar alianzas para lograr un transporte que permita comercializar de mejor manera los cerdos. También, se puede ahorrar para alquilar o comprar un vehículo que permita transportar los cerdos.

## Emprendedores de Miraflores

Es una asociación conformada por 21 personas entre hombres y mujeres. Algunos miembros han tenido experiencia en la cría de cerdos lo que ha llevado a un perfeccionamiento de los conocimientos con las capacitaciones.

## Logro

---

Se destaca el buen trabajo en equipo en la producción y comercialización asertiva de los cerdos, lo que ha llevado a la repartición equitativa de los ingresos entre los miembros y la motivación de continuar con el proceso. Tienen una visión a largo plazo ya que reservaron varios cerdos para reproducirlos en el próximo ciclo productivo y han preservado un ahorro para la próxima inversión. Adicionalmente, han generado dinámicas de ahorro y crédito con los grupos autogestionados. Están sensibilizados sobre su utilidad y desean continuar con el grupo por los beneficios que trae en sus proyectos de vida. Con esto, se ha gestado una conciencia de ahorro al permitir un insumo base para emergencias o para inversión.

A pesar de los logros puntuales, hubo un gran desafío inicial en el manejo de la comunicación entre los miembros. Se generaron rumores sobre las cuotas que debían aportar cada miembro para la construcción de la unidad productiva, lo que conllevó a desavenencias entre 2 grupos y menor asistencia a los talleres. Como solución, ambas unidades productivas se separaron y 10 personas trabajan en un lote y 10 en otro

lote. Al igual que otra asociación, también enfrentan la dificultad en la comercialización del cerdo debido a la falta de un medio de transporte adecuado para transportar los cerdos.

## Para tener en cuenta

---

- Su cercanía con el lote de AMIM, que también se dedica a la cría de cerdos, permite generar dinámicas colaborativas entre ambas asociaciones. Esto permite seguir profundizando en la división de tareas entre ambas asociaciones, con el objetivo de maximizar la producción.
- La colaboración y la asociación son una posible solución para alcanzar un medio de transporte. Se podría gestionar una alianza entre las dos asociaciones, o bien, reunir un capital para alquilar o comprar un medio de transporte.
- Es de suma importancia que AMIM comparta experiencias de trabajo exitoso y de resolución de conflictos, para evitar inconvenientes que llevaron a la fractura de la asociación. Es relevante que Emprendedores siga reconociendo la importancia del diálogo como único mecanismo de resolución de conflictos. El éxito de la asociación se basa en el diálogo y la negociación. A pesar de que dividieron la unidad productiva de cerdos en 2 lotes separados, los GAAC y las huertas destinadas al autoconsumo, son conjuntas y deben continuar trabajando en equipo.
- Ambas organizaciones pueden ahorrar y gestionar para la construcción de un biodigestor que aproveche los desechos de los cerdos. Esta medida fortalecería la economía circular y minimizaría el desperdicio de desechos e impactos medioambientales. Además, sería una positiva estrategia para producción de energía y evitar el uso de leña forestal con la consecuente tala de árboles.

## Esperanza de Miraflores

Es un grupo conformado por 8 mujeres de diferentes edades. Es resaltable el proceso que han llevado ya que, pese a la limitación de personal, han comercializado efectivamente y son reconocidas por la calidad del pollo.

## Logro

---

Las asociadas destacan por su compromiso, entrega y sacrificio en el proyecto productivo, lo que se vio reflejado en la construcción del galpón. Como resultado de la seguridad en los beneficios que han logrado en los últimos meses, han experimentado un cambio en su comportamiento. Anteriormente, se describían como mujeres tímidas, con una participación limitada a nivel comunitario. Ahora, se expresan con mayor confianza, sensibilizadas de los nuevos conocimientos adquiridos y de sus derechos como mujeres. En la construcción del galpón y en las tareas productivas, los esposos han sido un apoyo, lo que demuestra la importancia de la división de tareas en el hogar y refuerza la relevancia de las capacitaciones en la comunidad.

La gran cantidad de tareas y la escasez de personal generaron dificultades en el trabajo en equipo. Para superar este reto, se implementó una distribución consensuada de las responsabilidades. Esto fue posible gracias al trabajo en equipo, que implica comprensión y empatía, ya que en la asociación participan mujeres con enfermedades o con múltiples obligaciones que dificultan su asistencia frecuente a las actividades. Como solución, se estableció una rotación y compensación de tareas de acuerdo con el tiempo y las capacidades de cada participante. Por ejemplo, si alguna participante tiene dificultades para cultivar, alimentar a los pollos, puede realizar otras actividades.

## Para tener en cuenta

---

Aunque la organización ha funcionado adecuadamente, contar con pocos miembros representa un reto para expandir la producción. En la medida que la unidad se expanda y de acuerdo con sus decisiones y

*“Ahora hemos adquirido unas responsabilidades de acuerdo con la división de tareas de la organización. Se responsabiliza de las tareas, voy a enfocarme en la unidad, estoy ya es mío, hay un sentido de pertenencia.”*

participante.

capacidades, la asociación puede considerar incluir más miembros. Se recomienda empezar por familiares con los que exista lazos de confianza para evitar conflictos.

## Acuamira

Es una asociación conformada por 17 participantes entre mujeres y hombres. Algunos participantes cuentan con experiencia en el cultivo de truchas, lo que ha brindado conocimientos favorecedores para el avance del proyecto.

## Logro

Desarrollar un buen trabajo en equipo basado en el respeto y la equidad de género. Las capacitaciones de género han sido fundamentales para lograr este objetivo, ya que han permitido un mejor entendimiento entre hombres y mujeres. En un principio, algunos hombres no tomaban en serio estas capacitaciones, pero con el tiempo han visto su relevancia para un reparto equitativo de las tareas y han comenzado a respetar los talleres.

También, se establecieron de manera consensuada los estatutos para la repartición equitativa de los futuros ingresos de la trucha. Se piensa repartir un porcentaje de participación en los ingresos de acuerdo con el esfuerzo y cantidad de trabajo invertido. Igualmente, se prevé dejar una parte de la producción para autoconsumo y cría del nuevo ciclo, y mantener un capital para reinvertir en el ciclo. Este es un importante logro ya que no hubo inconvenientes en el proceso de negociación de un elemento tan sensible como el reparto de dinero.

Dificultad: Inicialmente, se presentaron dificultades para fomentar una participación amplia en los grupos autogestionados. Esto se debió a la falta de confianza en la gestión del dinero y a las dificultades económicas que algunos participantes enfrentaban para reunir los fondos necesarios. Sin embargo, a través de un proceso de sensibilización sobre la importancia del ahorro, se han establecido compromisos y cuotas.

## Para tener en cuenta

A pesar de que han cumplido con las cuotas de ahorro mensuales, es necesario reforzar la sensibilización sobre la importancia del ahorro como herramienta para suplir necesidades, estrategia para invertir y adquirir crédito con una baja tasa de interés, o para invertir en las actividades productivas.

## Recomendaciones generales

Al ser asociaciones con contextos cercanos, condiciones socioeconómicas y ambientales similares, enfrentan problemáticas semejantes. Por tanto, se pueden hacer unas recomendaciones generales para las asociaciones de Miraflores.

Se recomienda que las asociaciones que están empezando se inspiren en la experiencia de Forjadores de Paz y AMIM. Para ello, se sugiere realizar actividades de socialización y capacitaciones entre ellas. Esto permitiría a Emprendedores y Esperanza de Miraflores expandir su organización y avanzar hacia una formalización legal.

La comercialización es un reto para todas las asociaciones debido a las largas distancias entre Miraflores y la cabecera municipal de Cumbal; aproximadamente 1 hora y 30 minutos. La carretera también supone un reto al no estar en un estado adecuado. Se recomienda que las 5 asociaciones exploren posibilidades para gestionar un transporte o constituir un punto de venta en la cabecera municipal de Cumbal de manera conjunta. Esto permitiría reemplazar a los intermediarios y obtener un mayor margen de ganancia.

Sin embargo, asociarse implica asumir retos; primeramente, se tratan de productores que apenas llevan 1 año produciendo de manera asociativa, por lo que trabajar entre organizaciones supone un perfeccionamiento en habilidades blandas que permitan una comunicación asertiva, un diálogo constante y la resolución de conflictos. Así mismo, implica la capacitación en conocimientos administrativos, contables y

financieros. Finalmente, supone coordinarse y organizarse para vender productos con diferentes tiempos de producción; analizar las cantidades que se van a destinar para venta asociativa y para venta individual; y los precios para obtener rentabilidad.

No obstante, estos son retos inherentes al proceso de emprender actividades comerciales y económicas, pero son sorteables y existe una ventaja al no existir una competencia significativa en territorio.

También de manera conjunta, se puede gestionar la infraestructura necesaria para el almacenamiento de los productos ya que cerdos, pollos, truchas y fresas requieren de frigoríficos y otras herramientas y equipos.

Un reto que enfrenta la región son los intensos vientos en épocas de verano, ya que seca los cultivos. Medidas como la reforestación, establecimiento de cercas vivas con árboles autóctonos de la región alrededor de las huertas y el establecimiento de unidades de ganado silvopastoril, pueden limitar los efectos adversos.

---

## Para concluir de manera general

---

El hecho de que existan asociaciones con diferentes estados de desarrollo ofrece una oportunidad de trabajo mancomunado donde se fortalezca las debilidades de las asociaciones mediante capacitaciones conjuntas y transferencia de conocimientos de manera horizontal como medida para el mantenimiento de sus unidades productivas en el tiempo sin el apoyo externo de la Fundación.

## Recomendación

---

En la búsqueda constante de fortalecer las asociaciones y proyectos comunitarios, considerar los logros y el “know-how” acumulado por cada organización puede abrir puertas a un enfoque más horizontal de colaboración, donde el aprendizaje mutuo y la sinergia se convierten en pilares fundamentales.

Puede ser posible un escenario en el que estas organizaciones se reúnen para compartir sus experiencias y conocimientos adquiridos a lo largo de los años; esto no solo enriquecería a cada una de ellas con nuevas perspectivas y habilidades, sino que también permitiría identificar áreas en las que pueden complementarse mutuamente. La sostenibilidad de un proyecto no debería depender exclusivamente de la presencia de extensionistas o expertos externos. La comunidad misma puede asumir la responsabilidad de compartir su conocimiento y apoyarse mutuamente, estableciendo así una base sólida para la continuidad y el crecimiento a largo plazo. Esta colaboración horizontal entre asociaciones también puede verse como un paso hacia la construcción y consolidación del tejido social, generando un sentimiento de pertenencia y solidaridad que es fundamental para abordar los desafíos comunes y lograr un cambio positivo a largo plazo.

# ¿Cómo se hace?

## Recetas del éxito según las asociaciones

De acuerdo con los grupos focales, las comunidades describieron una serie de aspectos necesarios que hacen exitoso el trabajo en asociación.

**1** Distribuir equitativamente el trabajo y tiempos de descanso entre los miembros de la organización. Es necesario que cada organización, de acuerdo con las características de sus miembros, su disponibilidad de tiempo y sus capacidades, se repartan las actividades y se asignen los responsables desde el inicio.

**2** Fortalecer las habilidades blandas y el tejido social es fundamental para el éxito del proyecto. Las habilidades blandas permiten la participación efectiva en actividades colectivas, el aporte a la agenda del proyecto y el desarrollo futuro de la asociación. Esto, a su vez, genera un sentido de pertenencia y la identificación del rol de cada miembro dentro del proyecto. Es importante promover el proyecto como una oportunidad de crear comunidad y compartir.

**3** Fortalecer el diálogo y consenso para cada decisión que se toma a nivel grupal. Es fundamental para lograr un buen trabajo en equipo y alcanzar los logros como organización. Esto brinda empoderamiento a nivel personal para tomar decisiones y tener una voz activa y participativa en el proceso y evolución de la asociación. El voto y la opinión de los asociados son fundamentales para que el proceso tenga legitimidad y participación.

**4** Brindar una base de valores como el respeto, la comprensión, la empatía, la honestidad, y la transparencia es fundamental para seguir tejiendo confianza y mayores lazos de unidad dentro de los procesos comunitarios.

**5** Capacitar a hombres y mujeres en temas de género es fundamental para el empoderamiento de las mujeres. Estos temas brindan las herramientas y capacidades para que las mujeres valoren su posición dentro de la comunidad, desarrollen su vida integral, participen activamente en proyectos y sean reconocidas por sus habilidades y capacidades. Esto contribuye a la equidad de género y a una mejor integración entre participantes de ambos géneros.

**6** Habilitar un líder para organizar la realización de trabajos diarios y dirigir al equipo en todo el desarrollo del proyecto. El trabajo en equipo es un elemento fundamental para alcanzar una buena productividad y un buen desempeño de todos los miembros, pero es beneficioso contar con una persona que dirija al equipo y motive y organice la participación de los demás, maximizando las capacidades de cada uno. Este líder debe ser reconocido por la comunidad y tener las habilidades y capacidades para organizar y gestionar la organización.

# 7

Es importante aprovechar los conocimientos y capacidades de las personas que se desarrollaron como resultado de su participación previa en otros trabajos productivos. Aunque el proyecto ofrece capacitaciones en temas productivos e integrales de los asociados, es provechoso integrar las experiencias y saberes de quienes conocen el manejo productivo con anterioridad.

# 8

Realizar un trabajo articulado de manera asertiva con técnicos, personas o instituciones con conocimientos agropecuarios, administrativos y de construcción. Esto permite a la asociación integrar actores que aporten conocimientos especializados y sean idóneos para dar un concepto técnico cuando sea requerido en las diferentes etapas, así como una asistencia continua en la realización de las actividades y en la proyección de labores necesarias para el progreso de la unidad productiva. Además, contar con un acompañamiento en la comercialización de unidades productivas mejora las conexiones en el mercado.

# 9

Facilitar espacios de encuentro y convivencia fuera del ámbito laboral para fortalecer el tejido social y promover una mejor interacción social, lo cual beneficia el desarrollo del proyecto.



# 5 Mapa del ecosistema de actores

Se trazó un mapa donde se identifican diversos actores que forman parte del ecosistema involucrado con las comunidades y, por ende, son parte del ecosistema del proyecto. El objetivo fue identificar roles y evaluar su impacto en términos de poder e influencia tanto en la comunidad como en el desarrollo del proyecto en sí. Algunos de estos actores tienen mayor o menor agencia en el territorio y desempeñan actividades específicas con las comunidades. También, otros actores mantienen relaciones más distantes con las comunidades, pero su presencia es crucial para comprender el entorno que rodea a estas y pueden ser elementos decisivos que marquen el proceso del proyecto y las ediciones futuras.

El mapa de actores realizado para el presente documento incorpora cuatro dimensiones esenciales para su análisis:

**Influencia:** La proximidad de estos actores con los participantes, quienes ocupan un rol central en este mapa, es crucial. A medida que un actor se sitúa más cerca del centro, su capacidad de generar impacto e influencia en las comunidades aumenta. Por el contrario, si se encuentra más alejado, su presencia en los procesos es menos notoria, aunque sigue formando parte del entramado de actores que conforman el ecosistema.

**Roles:** agrupa las actividades desempeñadas por los actores involucrados, lo que brinda una visión clara de sus funciones dentro del proyecto. Se visualiza en los segmentos triangulares que ofrecen nombres de categorías de acuerdo con las actividades que ejerce los grupos de actores.

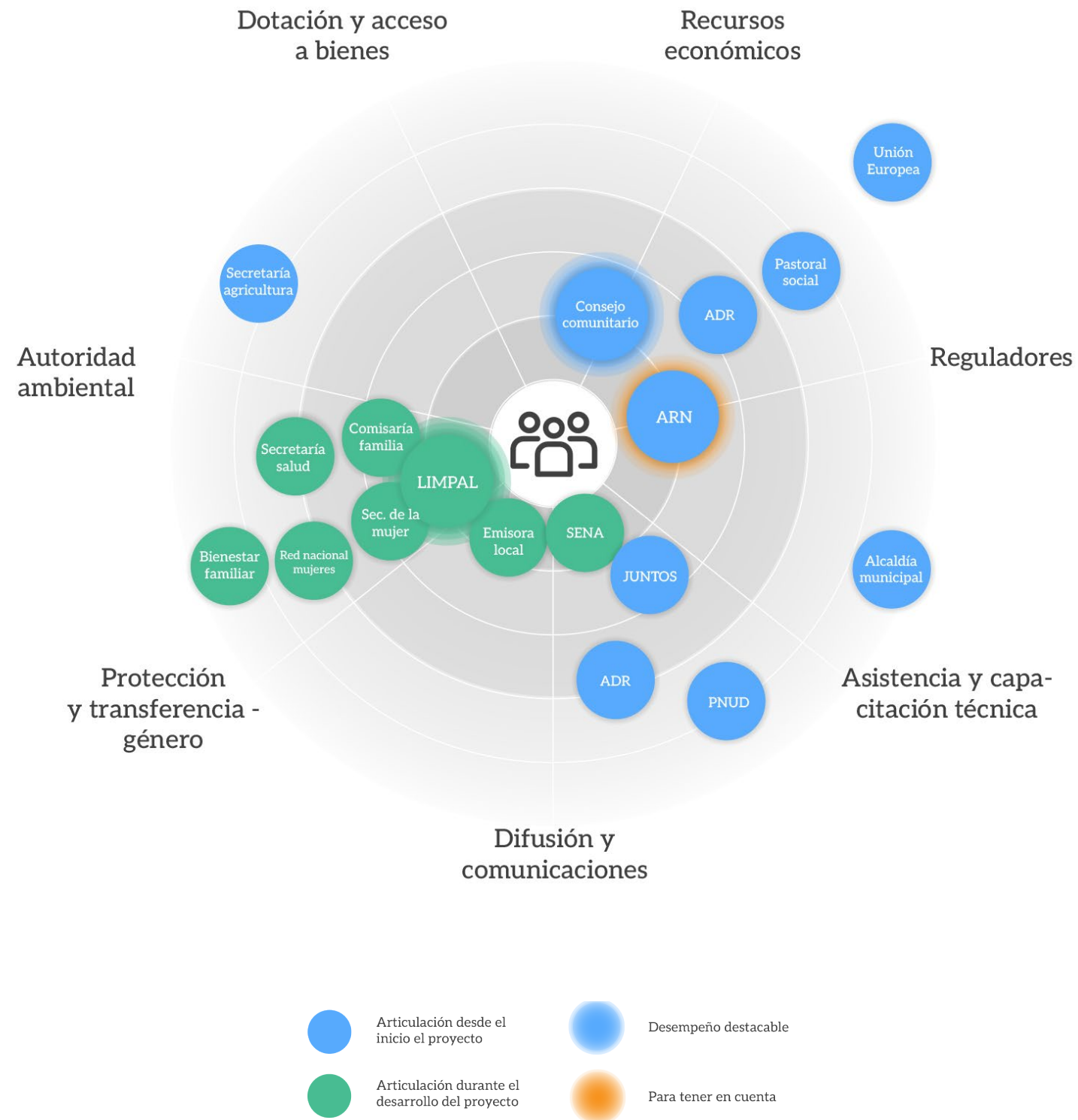
**Temporalidad:** La codificación de colores se usó para asignar a cada actor el momento en el que comenzó su relación con el proyecto. Esta representación temporal brinda una visión dinámica de cómo han evolucionado estas relaciones, ofreciendo así una comprensión más profunda del ecosistema. Además, permite anticipar qué actores podrían formar parte de proyectos futuros.

**Tensión:** Se resalta en rojo aquellos actores cuyo desempeño no fue el ideal o la relación entre participantes e instituciones no fue la más adecuada.

Las alianzas se dieron con los actores procurando fortalecer la iniciativa vinculando a las instituciones de acuerdo con la experiencia y las áreas de trabajo en las que cada uno se especializa. Si bien no se establecieron alianzas con todos los actores mencionados, sí hubo un grado de coactividad al ser parte del ecosistema de actores que rodea estas comunidades.

# Cauca

## El Estrecho - Patía



**LIMPAL:** Es altamente beneficioso identificar los perfiles de usuarios con los que se trabaja, ya que esto nos permite atraer a actores cuya población objetivo sean similares. Esta alianza demuestra la importancia de asociarse con entidades especializadas capaces de abordar directamente las necesidades de sus participantes. Al ser una asociación de mujeres víctimas del conflicto armado, Limpal no solo amplió el alcance de sus actividades en términos de desarrollo y oportunidades de comercialización, sino que también desempeñó un papel crucial en el fortalecimiento de la comunidad.

**Consejo Comunitario:** Este actor no solo cuenta con un profundo reconocimiento local, sino también con acceso a redes y recursos valiosos para la comunidad, desde apoyo económico hasta capital humano y experiencia previa con los participantes, dado que son las mismas comunidades que lideran estos procesos. Por ende, el consejo comunitario debe desempeñar un papel central en la formulación inicial de iniciativas, ayudando a prever dificultades y facilitando un relacionamiento oportuno con los participantes para garantizar el correcto desarrollo del proyecto.

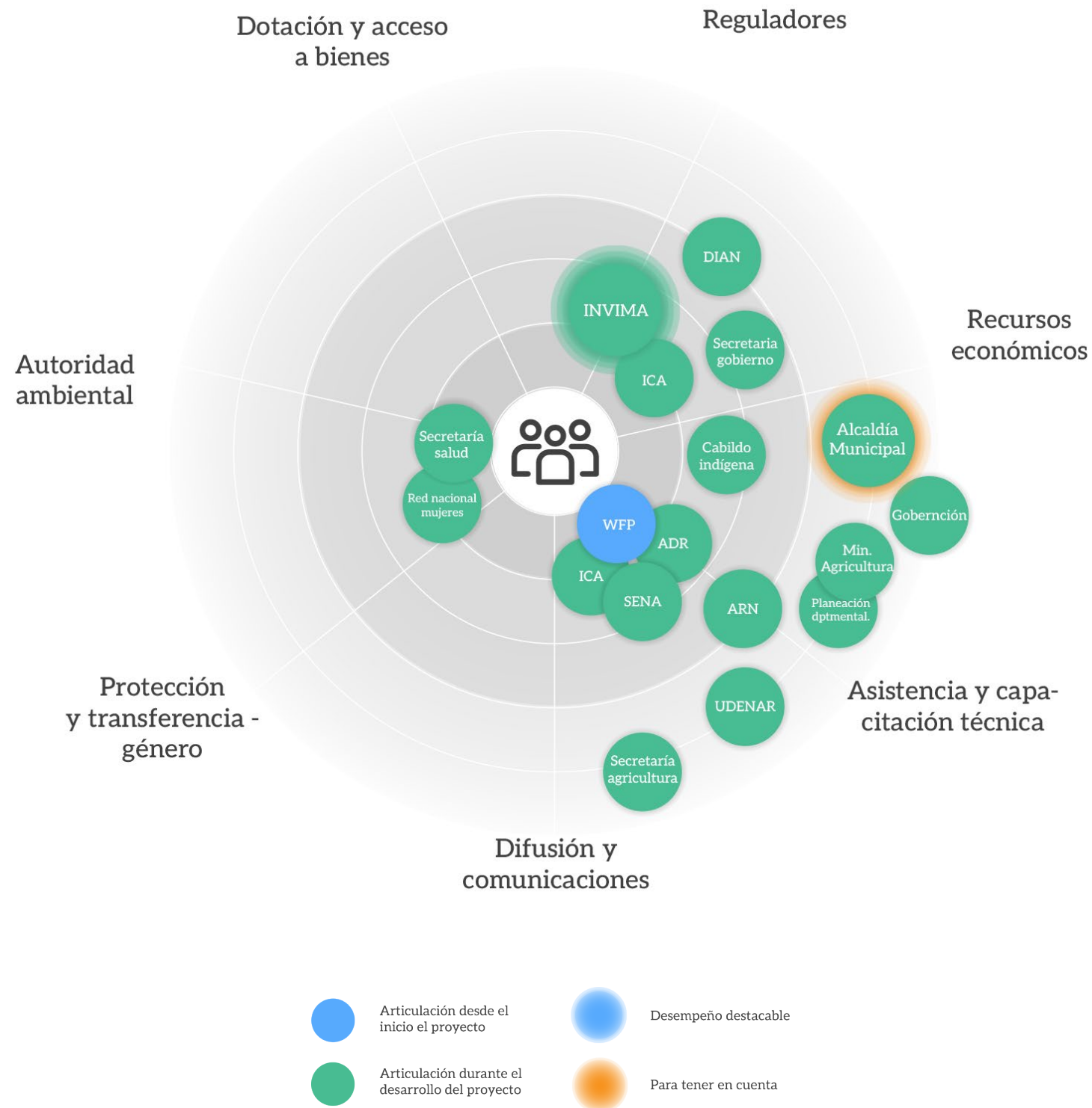
**ARN:** Las condiciones climáticas extremas de verano e invierno han causado daños significativos a los cultivos y maquinarias de los miembros del AETCR. A pesar de haber presentado solicitudes de asistencia a la ARN, institución que vela por insumos y correctos procesos de los proyectos, no han recibido una respuesta oportuna.

### Alianzas estratégicas para el futuro

**Universidad del Cauca y SENA:** Existe una oportunidad significativa para realizar alianzas más amplias en futuros proyectos, ya que pueden contribuir ofreciendo conocimientos especializados en capacitaciones de producción agropecuaria y asistencia técnica u otros formatos de transferencia mutua de conocimientos. Estos actores ya tienen presencia en el territorio y, como es el caso del SENA, muestran interés en establecer alianzas con el objetivo común de avanzar en esta dirección.

# Nariño

Cumbal - Miraflores



**INVIMA:** Dado que este actor desempeña un papel fundamental como entidad en materia de control sanitario y verificador de la calidad de productos alimenticios y biológicos, se considera como un actor relevante. Mantener una relación estrecha con esta institución contribuye a que los participantes puedan acceder a mayores conocimientos mediante capacitaciones para avanzar en cuanto a trámites y requisitos necesarios para una mayor comercialización de sus productos.

**Alcaldía Municipal:** Esta relación resultó ser complicada debido a que se esperaba que esta institución desempeñara un papel activo en la promoción del desarrollo socioeconómico. Lamentablemente, a lo largo del tiempo, no se evidenció una voluntad política para participar de manera significativa, a menudo argumentando la falta de recursos presupuestarios como motivo principal para su ausencia en el proceso.

Es importante destacar que existe una leve amenaza representada por la actitud de algunas personas en el sector Miraflores que, inicialmente, intentaron disuadir a sus compañeros de participar en el proyecto mediante comentarios negativos, caso similar a Patía. Esta actitud puede representar un riesgo de desmotivación para los participantes.

## Alianzas estratégicas para el futuro

**Gobernación de Nariño y Alcaldía Municipal:** Gobernación de Nariño y Alcaldía municipal: Estos actores tienen la capacidad de contribuir con recursos financieros, técnicos y humanos, no solo durante la ejecución de proyectos, sino también abriendo la posibilidad de colaboración continua con las asociaciones. Esto busca fortalecer la relación y comunicación entre estas organizaciones y entidades gubernamentales, con el objetivo de expandir este tipo de iniciativas a otras asociaciones que no forman parte del proyecto inicial, en beneficio de la sostenibilidad del impacto generado.

**Cámara de comercio:** Se detectaron oportunidades para ofrecer capacitaciones sobre el proceso de trámites y requisitos en la formalización de organizaciones. Esto se considera valioso para facilitar esta información especialmente asegurar la sostenibilidad de las mismas en el futuro y conocimiento para el acceso a otro tipo de convocatorias como por ejemplo de incentivos para asociaciones e inversión.

# 6

## Después: Logros y cambios

¿Cuáles han sido los mayores logros en las condiciones de seguridad alimentaria y nutricional en las comunidades intervenidas?



- **Mayor diversidad de productos sembrados en las huertas:** Las huertas caseras de autoconsumo han ampliado la diversidad de cultivos sembrados en las comunidades pasando de una limitada cantidad a una amplia variedad de productos, como maíz, frijol, plátano, zapallo y cilantro en Patía, y frijol, maíz, repollo, papa, habas, ocas, cilantro y aromáticas en Cumbal permitiendo incidir en la seguridad alimentaria de las familias participantes. No solo se aumentó la disponibilidad de alimentos, sino que también se incrementó la variedad de estos.
- **Disminución de la percepción de inseguridad alimentaria:** En Patía, se observó una reducción notable de 31 puntos porcentuales en la percepción de inseguridad alimentaria en los últimos 30 días antes de la recolección de datos. Este cambio positivo se traduce en una disminución del 73% al 41% en la proporción de participantes que percibían riesgo de inseguridad alimentaria. Este notable descenso puede atribuirse directamente a la implementación de huertas caseras y al aumento de los ingresos generados por el proyecto.

En Cumbal, aunque se registró un ligero aumento del 37% al 38,4% en el porcentaje de participantes que respondieron, existe riesgo de seguridad alimentaria. Este fenómeno podría estar relacionado con la disminución de los precios de la leche en Miraflores, una fuente importante de ingresos para las comunidades locales.

- **Aumento del autoconsumo de la producción:** El incremento del autoconsumo de la producción, tanto de las unidades productivas

de pollo, cerdos, truchas o sandías, como de las huertas, representa un logro significativo del proyecto. En Cumbal, se ha experimentado un cambio sustancial, pasando de un 0% de destino de la producción agropecuaria para autoconsumo a un 34,4%. En el caso de las huertas, el destino de la producción para autoconsumo ha aumentado de un 25,6% a un 50,7%. En Patía, el cambio es igualmente notable. Se ha reducido el 100% de destino de la producción agropecuaria para venta en el lote a un 52,5% destinado ahora al autoconsumo.

- **Conservación de tradiciones y valores culturales:** Las prácticas productivas como el uso de semillas criollas y la rotación de cultivos contribuyen significativamente a preservar las tradiciones y valores culturales arraigados en las comunidades participantes. Además, la conexión entre estas prácticas y eventos culturales, como celebraciones con alimentos tradicionales y mingas, refuerza el sentido de comunidad y la identidad cultural y la cohesión comunitaria.
- **Aumento en la participación de redes relacionadas con autoproducción y participación conocimiento de autoproducción.** En Cumbal, la participación en conocimientos de autoproducción ha experimentado un notable aumento, pasando del 35,8% al 76,5%. Además, la vinculación con redes de autoproducción ha pasado de un 10,4% a un 41,6%. En Patía, se ha pasado de un 33,8% a un 88,9% en la participación en conocimientos de autoproducción. La vinculación con redes de autoproducción también ha experimentado un aumento, pasando del 13,6% al 46,2%.

---

### ¿cuáles han sido los mayores logros en la recuperación y desarrollo de medios de vida sostenibles con el medio ambiente y en el tiempo en las comunidades?

---

- **Mayores conocimientos y capacidades técnicas:** las comunidades han adquirido conocimientos, capacidades técnicas y quedan con la infraestructura para la producción agroecológica, la conservación del medio ambiente y el bienestar animal. Esto les permitirá continuar con sus actividades productivas de manera sostenible en

el tiempo. Además, quedan con los ánimos de continuar aprendiendo y buscando cómo capacitarse con otras entidades.

- **Aumento y estabilización de los ingresos:** en Patía hubo un incremento del 61% en los ingresos de los participantes pasando de \$462.336 a \$744.192 pesos. Los ingresos por concepto de excedentes agropecuarios aumentaron en más del doble, pasando de \$197.444 pesos a \$544.112 pesos. En Cumbal, a pesar de la disminución del 1% en los ingresos, que pasaron de \$544.274 a \$539.666 pesos, es importante resaltar el impacto positivo del proyecto al estabilizar los ingresos, incluso en un contexto desafiante marcado por la disminución de los precios de la leche, una fuente importante de los ingresos de las familias de Cumbal.
- **Diversificación de los destinos de producción:** En Patía hubo un cambio del 100% del destino de producción en la huerta para autoconsumo a un 74,3% para autoconsumo, 12,9% venta en el lote y 12,9% venta a vecinos- Asimismo, hubo un cambio en el destino de producción agropecuaria pasando del 100% para venta en el lote a un 52,5% para autoconsumo, 7,3% para intercambio o trueque y 40,2% para venta en el lote; se empiezan a fortalecer los circuitos cortos de comercialización.

En Cumbal, la diversificación se refleja en el cambio del 90% del destino de la producción agropecuaria para la venta a un comercializador a un 34,4% para autoconsumo, 8% para intercambio o trueque, 29,5% para venta a vecinos y 28,1% para venta a un comercializador. Además, el aumento del destino de la producción de las huertas para autoconsumo del 25,6% al 50,7% destaca la promoción de la seguridad alimentaria.

- **Productos comercializados de mejor calidad:** Los productos que se comercializan son reconocidos como de muy buena calidad y están certificados internamente por los mismos participantes a través de los comités de verificación del Sistema Participativo de Garantías. Esto contribuye a la confianza de los consumidores y al posicionamiento de los productos en el mercado.

---

## ¿Cuáles han sido los mayores logros en el fortalecimiento del tejido y la cohesión social?

---

- **Fortalecimiento del trabajo en equipo:** Las comunidades han pasado de un trabajo agropecuario mayoritariamente individual a un trabajo agropecuario colectivo. Esto ha contribuido a fortalecer los lazos sociales entre los miembros de las comunidades.
- **Mayor socialización:** Las comunidades han experimentado un aumento de la socialización entre sus miembros. Esto ha contribuido a crear un sentido de comunidad y a mejorar la convivencia.
- **Fortalecimiento de la comunicación asertiva, resolución de conflictos, liderazgos positivos:** Las comunidades han fortalecido sus capacidades en comunicación asertiva, resolución de conflictos y liderazgos positivos. Esto ha contribuido a mejorar la convivencia y el diálogo entre los miembros de las comunidades y han tendido mayores lazos de solidaridad y colaboración.
- **Liderazgos más pluralistas:** Las comunidades han empezado a dar liderazgos más pluralistas, con las habilidades blandas necesarias para la gestión y organización comunitaria. Esto ha contribuido a promover la participación y la inclusión en las comunidades.



- **Mayores espacios y canales de diálogo y de participación:** Las comunidades han establecido mayores espacios y canales de diálogo y de participación. Han aumentado los participantes vinculados a encuentros de saberes, pasando de 29,3% a 45,3% en Cumbal y pasando de 27,2% a 46,4% en Patía. También han aumentado los participantes en espacios políticos pasando de 25% a 59% en Cumbal y de 32% a 35% en Patía.

---

## ¿Cuáles han sido los logros de la implementación de los grupos autogestionados?

---

- Los grupos comunitarios de ahorro y crédito constituidos han contribuido en la **construcción de tejido comunitarios** y el fortalecimiento de lazos de solidaridad
- Se evidencia un impacto sobre la activación de la necesidad desde **“lo colectivo”** a través de la generación de beneficios de inversión, creación de canales autónomos e innovadores enfocados a mejorar productividad local y las condiciones de vida de las familias
- **Sensibilización sobre la importancia del ahorro:** Los grupos de ahorro y crédito han permitido que las comunidades se sensibilicen sobre la importancia del ahorro como mecanismo para hacer frente a contingencias como enfermedades o gastos adicionales. Además, están comenzando a concientizar a sus familias sobre la importancia de ahorrar.
- **Acceso a préstamos de bajo interés:** Los grupos de ahorro y crédito ofrecen préstamos de bajo interés a sus miembros. Esto ha permitido a las familias acceder a recursos financieros como alternativa a préstamos informales como los “gota a gota” con tasas de interés de usura o a los préstamos en bancos comerciales con demasiados requisitos formales que los pequeños productores.
- **Dinamización del ahorro y crédito:** Los grupos de ahorro y crédito permiten dar los primeros pasos hacia el ahorro y crédito a nivel

comunitario. Esto ha contribuido a la acumulación de capital para invertir en el desarrollo de las unidades productivas, así como en la inversión en insumos e infraestructura necesaria.

- **Generación de capacidades y mayor educación financiera:** Los grupos de ahorro y crédito generan capacidades y roles de gestión, organización, planificación y administración en las asociaciones. Así mismo, permite avanzar en mayores conocimientos sobre el manejo económicos y las finanzas en el hogar y en la actividad productiva.

---

## ¿Cuáles son los mayores logros hacia una reducción en las inequidades de género?

---

- **Primeros pasos hacia un empoderamiento de la mujer.** Las mujeres han empezado a tener una mayor conciencia de sus derechos y capacidades. Esto les ha permitido ejercer un papel proactivo a nivel comunitario.
- **Aumento de la participación de las mujeres en:** producción agropecuaria, procesos de comercialización y espacios comunitarios de trabajo. Las mujeres están comenzando a participar de manera más activa en diferentes ámbitos: en la producción agropecuaria, en la comercialización de los productos y en diferentes espacios de trabajo comunitario como los son los grupos autogestionados, el sistema participativo de garantías o espacios comunitarios propios de la vereda. Para ello fue útil establecer cuotas de paridad de género en las juntas de los grupos autogestionados. El proyecto brindó las bases para transitar hacia una participación más equitativa.
- Aumento de las mujeres en la toma de decisiones del hogar: se está comenzando a observar un aumento en la toma de decisiones en el hogar. En Cumbal el incremento del 2,32% en los participantes que indican que la toma de decisiones en el hogar se realiza de manera conjunta (pasando del 60,56% al 62,88%) refleja un avance hacia una mayor equidad y colaboración en la gestión familiar.

- En Patía, a pesar de la disminución del 5,63% en los participantes que reportan una toma de decisiones conjunta en el hogar (pasando del 43,46% al 37,83%), es importante señalar que esta disminución se debe a que las mujeres están asumiendo predominantemente estas responsabilidades. Aunque este cambio no refleje un incremento en la toma de decisiones conjunta, puede interpretarse como un fortalecimiento del empoderamiento de las mujeres en el ámbito doméstico.
- Es fundamental reconocer que estos cambios culturales requieren tiempo y que los primeros indicios de mayor participación de las mujeres en la toma de decisiones son un paso importante hacia la equidad de género en la comunidad. Este logro también puede contribuir a una distribución más equitativa de las responsabilidades en el hogar.
- **Distribución más equitativa de las tareas del hogar:** Empieza a existir una mayor colaboración entre los miembros del hogar en la realización de tareas como limpieza, preparación de alimentos o cuidado de familiares. Esto ha contribuido a reducir la carga de trabajo de las mujeres. Los principales involucrados han sido los hijos.
- En Cumbal, hubo una reducción del número de horas semanales que las mujeres dedican a actividades del hogar y agropecuarias, pasando de 12.6 a 11.6 horas semanales en actividades del hogar y de 14 a 11 horas en actividades agropecuarias. En Patía la reducción fue más moderada, disminuyendo de 11.6 a 10.3 horas semanales dedicadas a actividades agropecuarias, sin cambios significativos en las horas dedicadas a las tareas del hogar.
- **Mayor reconocimiento del papel de las mujeres:** Los hombres están empezando a ser más conscientes de las capacidades de las mujeres en todos los ámbitos. También están empezando a reconocer el papel fundamental de las mujeres en la familia y en la comunidad.
- **Mayor reconocimiento de sus derechos y de rutas de atención:** Las mujeres participantes se reconocen como sujetos de derechos, conocen los casos de violencia basada en género e identifican accio-

nes para prevenirla, así como las rutas para atenderlas. En ambos municipios, casi el 100% de las mujeres conoce las rutas de atención.

---

### ¿Cómo el proyecto aporta a la construcción de la paz?

---

- **Ofrece nuevas oportunidades económicas:** El desarrollo de nuevos medios de vida sostenibles económicamente, como la producción agroecológica, permite a las comunidades generar ingresos y mejorar sus condiciones de vida en condiciones de vulnerabilidad.
- **Promueve el diálogo y la participación:** se crean espacios de diálogo comunitario, trabajo en equipo y sanación de heridas emocionales. Esto contribuye a fortalecer el tejido social y a promover la convivencia pacífica.
- **Articula a las comunidades con instituciones y actores:** se da la posibilidad de articular a las comunidades con instituciones y actores que pueden apoyar sus iniciativas.

# 7 Lecciones aprendidas

Durante la etapa de sistematización, se han identificado lecciones aprendidas en momentos específicos del proyecto, cada una vinculada a los componentes técnicos de la intervención. Las siguientes lecciones, más allá de recopilar los aprendizajes mencionados, representan la generación de un nuevo conocimiento con una visión general y transversal del proceso, considerando estos aprendizajes de manera holística para el territorio en su conjunto.

---

### Componente productivo: hacia una producción más sostenible económica y ambientalmente.

---

- La entrega de infraestructura e insumos necesita de una construcción conjunta de conocimientos y capacidades para el manejo de toda la infraestructura y la producción. De esta manera, una vez finalizado el proyecto, los participantes contarán con las habilidades necesarias para seguir utilizando los activos y continuar aprendiendo de manera autónoma como comunidad.
- La producción en transición agroecológica con el uso de abonos orgánicos, biopreparados, entre otros, supone una alternativa al uso de productos químicos, que pueden tener efectos negativos sobre el medio ambiente y la salud. También el uso de productos orgánicos elaborados autónomamente supone una reducción de la dependencia de la fluctuación de precios de los insumos.
- Proyectos como estos generan apropiación de prácticas productivas que preservan el cuidado de la flora y fauna territorial. Aun con una producción a pequeña escala, esta acción supone formas de producción que no ejercen presión sobre ecosistemas con degradación de suelos, deforestación entre otras afectaciones. En las alianzas con autoridades ambientales existe la posibilidad de reforzar estos conocimientos.

- La valoración de los participantes hacia los talleres productivos ha motivado a buscar alternativas de alimentación animal en autoproducción, lo que puede ayudar a reducir los costos de producción y mejorar la calidad

---

## Prácticas alimentarias saludables: hacia una mayor seguridad alimentaria

---

- Las huertas caseras tienen una especial valoración por los productores pues permitirán un ahorro de dinero en la compra de alimentos. Sin embargo, ante coyunturas climatológicas adversas, es necesario encontrar alternativas para adelantar la siembra. Esto es especialmente importante en comunidades con problemas de inseguridad alimentaria.
- Promover la conservación de cultivos y semillas nativas contribuye a fortalecer la seguridad y soberanía alimentaria de la comunidad y, preservar la cultura local. No solo se mejora la calidad de la dieta y amplía la disponibilidad de productos, también se involucra a otros miembros del hogar. A través de la relación con los alimentos, se fomenta la cultura autónoma, se celebran festividades, se comparten

recetas y se disfruta de productos cultivados en la huerta. Todo esto representa una oportunidad para impulsar la participación de otros miembros de la comunidad y atraer la atención de organizaciones dedicadas a la producción y alimentación de productos orgánicos y tradicionales, lo que puede resultar en la formación de alianzas.

- Los desechos de las unidades productivas pueden ser aprovechados de manera sostenible, como abono, combustible u otros materiales. Esto contribuye al fortalecimiento de la economía circular y, puede suponer una alternativa económica donde se comercie a nivel local.
- La implementación de huertas caseras representa un mecanismo de resiliencia ante eventualidades, como el cierre de la vía Panamericana, donde hay escasez de alimentos e insumos por dificultades de transporte y los precios aumentan. En Patía los participantes carecían de este medio de producción, lo que mermó su disponibilidad de alimentos y puso en peligro su seguridad nutricional. Mientras que, en Cumbal disponían de cultivos por lo que lograron superar la situación.

---

## Comercialización: vendiendo productos campesinos.

---

- La experiencia de los participantes en producción y comercialización es un impulso para el desarrollo asociativo, ya que permite compartir conocimientos y experiencias, lo que puede generar nuevas oportunidades y mejorar la competitividad de las organizaciones.
- Establecer alianzas con actores, instituciones o compradores, es una estrategia fundamental para el éxito de la comercialización y posterior impulso y crecimiento. Se identificó que este ejercicio debería hacerse antes y durante la producción para asegurar la venta de los productos y poder encontrar alternativas oportunas, pues la comercialización es uno de los retos más grandes para todas las asociaciones.



- Es muy importante establecer y fomentar comités de comercialización dentro de las asociaciones desde el inicio para facilitar la identificación de compradores y, así, desarrollar una comercialización exitosa.
- A través de la voz a voz, grupos de WhatsApp, canales de radio locales, publicaciones en redes sociales, ferias de emprendimiento local, mercados campesinos en las plazas del pueblo y volantes es posible tener estrategias efectivas para expandir la comercialización, ya que permiten llegar a un público amplio, y generar interés en los productos.
- El Sistema Participativo de Garantías (SPG) es una estrategia eficaz de certificación y verificación de la calidad del producto por parte de los mismos participantes mediante mecanismos participativos que permiten el empoderamiento de los productores como expertos.
- Los logos, eslóganes, imágenes de marca e historias detrás del producto son elementos clave para el desarrollo de una marca asociativa. Estos generan un sentido de pertenencia en las asociaciones y ayudan a diferenciar sus productos de la competencia. También representan una oportunidad para tener reconocimiento y posicionamiento en el mercado a nivel local y con posibilidades de trascender al nivel regional.
- Productos sin una competencia intensa en los mercados ofrecen una ventaja en la comercialización, este es el caso de la trucha, cerdos o sandías. Sin embargo, los pollos si tienen competencia en el mercado local y de otros emprendimientos. Por ende, es importante analizar los productos de las unidades para identificar su potencial en la comercialización, teniendo en cuenta factores como la demanda y los demás oferentes.



---

## Generación de nuevos medios de vida

---

- La participación de los miembros del hogar en los procesos productivos contribuye al fortalecimiento de la Agricultura Campesina, Familiar y Comunitaria (ACFC).
- Proyectos donde se generan capacidades y medios de vida sostenibles en el tiempo, representan una importante alternativa a las economías ilícitas que predominaron o predominan en el territorio: cultivo de amapola y coca, tráfico de la pasta base, minería y tala ilegal. A través del proceso es factible ayudar en la reducción de incentivos para vincularse en economías ilícitas al ofrecer a las personas una opción viable para ganarse la vida de manera legal y sostenible.
- El desarrollo de unidades productivas genera incentivos en los campesinos para fortalecer sus medios de vida en actividades productivas propias, ya que les permite mejorar sus ingresos, su seguridad alimentaria y su autonomía. En la medida que se expandan sus iniciativas, pueden vincular a nuevos participantes y contribuir a la generación de empleo a nivel de la comunidad.
- Las posibilidades en los medios de vida sostenibles económicamente pueden permitir a las personas establecerse en un solo lugar y evitar la migración en busca de oportunidades, ya que cuentan con actividades económicas locales que les permiten generar ingresos y mejorar su calidad de vida. También suponen una forma de contrarrestar la ampliación de la frontera agraria en el caso de Cumbal, al evitar migraciones y despeje de monte para establecer nuevos cultivos o pastos para el ganado.

---

## Fortalecimiento del tejido social

---

- Los espacios de trabajo en conjunto, sea en la producción o grupos autogestionados, permiten a las personas compartir conocimientos y experiencias, y trabajar de manera conjunta para alcanzar un objetivo común. Esto fortalece los lazos de solidaridad y colaboración cuando se cuenta con una distribución detallada de tareas y comunicación asertiva, contribuyendo al desarrollo del tejido social.
- Las asociaciones motivan espacios de ocio, apoyo y compartir, lo que contribuye al desarrollo integral de las personas dentro de las comunidades.
- Trabajar asociativamente implica fortalecer habilidades blandas como comunicación asertiva, liderazgo pluralista, resolución de conflictos y diálogo. Estas habilidades son fundamentales para el éxito de las asociaciones, ya que permiten a las personas trabajar juntas de manera efectiva para alcanzar mejores resultados comerciales y productivos. Las capacitaciones en aspectos técnicos y el fortalecimiento del tejido social, hacen que el proceso sea integral.
- La distribución equitativa de tareas al interior de la organización es una estrategia para lograr un adecuado trabajo en equipo.
- La capacitación en liderazgos asertivos y pluralistas es una medida necesaria para el desarrollo de las organizaciones. Los líderes juegan un papel clave en los procesos organizativos, por lo que es fundamental capacitarlos de manera personalizada y colectiva para que cuenten con las habilidades blandas requeridas para ejercer su liderazgo de manera adecuada y con el reconocimiento de todos los participantes.
- Los talleres de resolución de conflictos, bitácoras, actividades que generan empatía y solidarias, los diferentes espacios de trabajo en conjunto como los grupos autogestionados o el trabajo en las unidades productivas, permiten empezar a generar espacios para superar las secuelas del Conflicto Armado o sufrimientos del pasado,

y alcanzar una comunidad con un tejido social que se empieza a fortalecer.

- El proyecto promueve que los participantes actúen como colectivo, de manera cohesionada para alcanzar objetivos comunes. Esta estrategia fortalece sus procesos productivos basados en los principios de la asociatividad, lo que les permite acceder a planes y programas, e incidir en las dinámicas locales.
- Metodológicamente es clave trabajar primeramente con el fortalecimiento de habilidades blandas para el fortalecimiento del tejido social. De esta manera se evitaron masivos casos de deserción como reto analizado para Patía.
- Incluso en presencia de vestigios del conflicto armado, los elementos culturales e identitarios del territorio, como la figura de la minga, pueden unir a la comunidad. Esto representa una oportunidad valiosa para que iniciativas como el proyecto contribuyan a fortalecer los lazos comunitarios.
- La implementación de procesos pluralistas y de consenso es esencial para asegurar una distribución equitativa de los ingresos, basada en el esfuerzo, el trabajo invertido y las capacidades individuales. Para estas personas, recibir montos equitativos que reflejen el esfuerzo conjunto justifica su dedicación y trabajo arduo, promoviendo así una sensación de equidad en el trato mutuo dentro de la asociación
- La adopción de procesos organizacionales basado en el consenso, diálogo y el liderazgo pluralista es esencial para lograr mayor legitimidad, participación y sentido de pertenencia. La diversidad de organizaciones con diferentes historias resalta la importancia de la participación democrática y el consenso, ya que fortalecen el sentimiento de pertenencia, y en última instancia, la creencia en el potencial de estas asociaciones.



---

## Asociatividad y grupos autogestionados

---

- Las unidades productivas acompañadas de los grupos autogestionados son una estrategia muy acertada para generar la sostenibilidad de los procesos, fortalecer financieramente los grupos y mejorar las capacidades de los participantes. Cumple un papel importante en las dinámicas económicas de los participantes al incentivar el ahorro, los préstamos y realizar pequeñas inversiones en sus unidades productivas y para sus proyectos de vida personales.
- Los grupos autogestionados tienen una gran acogida en las organizaciones, en parte porque las personas valoran los montos de dinero ahorrados ya que brindan un sentido de seguridad y estabilidad para hacer frente a imprevistos, emergencias o gastos adicionales. Sin embargo, los bajos ingresos, las fluctuaciones en las actividades económicas y la falta de confianza entre los integrantes que gestio-

nan los fondos, pueden limitar su desarrollo e impedir una mayor participación de los miembros.

- El ahorro y crédito pueden proporcionar una mentalidad de planeación y de largo plazo necesaria en la organización productiva. Sin embargo, los talleres sobre los grupos autogestionados se realizaron durante unos meses y es necesario seguir fortaleciendo los conocimientos en educación financiera e inversión productiva.
- La vinculación de los participantes a los grupos autogestionados es un reto importante. Las personas pueden tener desconfianza en quien administre los fondos del grupo o temor a no poder cumplir con las cuotas de ahorro mensuales. Por ello, los procesos de sensibilización iniciales son fundamentales para generar confianza y motivar la participación. Una vez que los participantes están vinculados y sensibilizados sobre la importancia del ahorro, se pueden establecer montos de ahorro acordes con sus posibilidades económicas. También hay algunas incertidumbres por parte de las comunidades que estos grupos no se sostengan en el tiempo una vez el proyecto termine, por lo que es importante en futuros proyectos analizar posibilidades de asegurar su sostenibilidad desde la misma comunidad.
- Los grupos autogestionados son una estrategia útil y necesaria en las economías campesinas para el acceso a crédito a baja tasa de interés. Es una solución a los gota a gota con tasas de usura y a los préstamos bancarios que exigen múltiples requisitos que muchas veces los campesinos no cumplen.
- Aunque se trata de pequeños montos y no de cuantiosas sumas que no permiten una gran acumulación de capital, supone una introducción a prácticas y hábitos que se pueden incorporar en la vida cotidiana de las personas y en el desarrollo de emprendimientos.
- Los grupos autogestionados son espacios de integración, organización y consenso que permiten el fortalecimiento del tejido social al fomentar la participación de las personas en la toma de decisiones, la organización y la cooperación entre las personas.



---

## Asociatividad y grupos autogestionados

---

- Es importante que las intervenciones se ejecuten teniendo en cuenta los valores culturales de las comunidades campesinas. Esto para evitar reacciones adversas o resistencias por parte de los participantes masculinos o por parte de los familiares.
- El hecho de que las mujeres cuenten con sus propias fuentes de ingresos mediante las unidades productivas les brinda autonomía económica, lo que les permite tomar decisiones sobre su vida y su futuro. Esto fortalece su empoderamiento y facilita el reconocimiento de sus capacidades en ellas mismas y en las demás personas.
- La participación de las mujeres en las unidades productivas, grupos autogestionados, el Sistema Participativo de Garantías y los espacios comunitarios de toma de decisiones, les brinda oportunidades para desarrollar sus capacidades, tomar decisiones y ejercer un impacto positivo en su comunidad. Esto contribuye a su empoderamiento, proporcionándoles seguridad y reconocimiento tanto a ni-

vel personal como ante el resto de la sociedad. Una medida efectiva tomada en ese sentido fue la implementación de cuotas de paridad en las juntas de los grupos autogestionados. Sumado al fortalecimiento que representaron los espacios colectivos como talleres, reuniones, mingas, campeonatos y bingos.

- La vinculación de los miembros de las familias equilibra la distribución de tareas del hogar y reduce las horas del trabajo doméstico de las mujeres. Quienes se han vinculado primeramente han sido los hijos y después los esposos. Es muy importante que se vinculen y socialicen los temas de género a los familiares para que se sensibilicen sobre la importancia del trabajo mancomunado en la familia para avanzar hacia una equidad en el hogar.
- Es relevante vincular al marido en el trabajo productivo. Cuando los maridos ven los resultados del trabajo productivo de sus esposas, se muestran más positivos de su participación en actividades económicas y ayudan en tareas económicas y domésticas.
- Los encuentros de fortalecimiento del tejido social y de enfoque de género son importantes para el desarrollo de los proyectos. Es relevante tratar temas transversales a los ámbitos productivos, comerciales y asociativos que mejoren el relacionamiento dentro de la familia y a nivel de la comunidad.
- Los eventos de celebraciones de días especiales, como día de la madre, de la mujer, del amor y amistad, las actividades recreativas deportivas y el acompañamiento de instituciones en talleres, son convenientes para fortalecer la equidad de género y reforzar los aprendizajes de las capacitaciones.

---

## Lecciones sobre el trabajo entre las comunidades

---

- La diferencia entre los procesos de Cumbal y Patía puede relacionarse con el sentido de pertenencia de la población. En Cumbal, la población es predominantemente campesina y ha vivido en el territorio durante generaciones. Por ello, tienen un fuerte arraigo y sentido de pertenencia que les permite apropiarse de los procesos. En Patía, parte de la población es migrante y semiurbana, por lo que aún no han generado un fuerte arraigo en el territorio y en los procesos productivos agropecuarios cooperativos.

---

## Lecciones sobre el trabajo con reincorporados

---

- En el trabajo con reincorporados debe buscarse la generación de confianza frente a las actividades articuladas con otras organizaciones. Debido a experiencias previas de incumplimiento se ha tenido la percepción de desatención e incumplimiento frente a la protección de su bienestar. Por ende, es recomendable mantener una comunicación y acción clara en el proceso.
- Para el trabajo con comunidades que han estado vinculadas a grupos armados es prioritario un enfoque que contemple el contexto histórico y las dinámicas sociales previas en la zona para diseñar actividades que favorezcan el éxito del proyecto con reincorporados.

---

## Aprendizajes generales

---

- El desarrollo del proyecto, en conformidad con lo discutido en la comunidad y los estándares establecidos, contribuye a generar confianza en las instituciones. Además, los participantes adquieren una mayor conciencia acerca de la importancia de articularse con diferentes actores e instituciones para promover sus iniciativas y gestionar proyectos conjunta

- El compromiso y trabajo autónomo de los participantes resulta fundamental para reducir las relaciones de dependencia a una entidad. Este proyecto empodera a las personas y les permite desarrollar sus propias capacidades para desempeñarse en las labores productivas y del hogar.
- La identificación previa de las capacidades de los participantes permite brindar un apoyo oportuno y específico. Esta información habilita a los facilitadores para ajustar sus contenidos y actividades de acuerdo con las necesidades y conocimientos de los participantes, lo que aumenta la efectividad de la capacitación.
- El buen relacionamiento entre los extensionistas y los participantes es fundamental para el éxito de los procesos de transmisión de conocimientos. Las habilidades de los extensionistas, como la empatía, el carisma y la paciencia, permiten crear un ambiente de confianza y respeto, lo que facilita la participación de las comunidades.
- Lección aprendida para WFP: en próximos proyectos continuar con una adecuada articulación con los aliados y participantes para tener aportes positivos en las actividades.

# 8

## Recomendaciones

---

### **Componente productivo: hacia una producción más sostenible económica y ambientalmente.**

---

- En territorios con historial de presión sobre los ecosistemas por deforestación o erosión de los suelos, se sugiere realizar procesos de reforestación y ganadería silvopastoril que ayuden a mitigar los efectos del cambio climático y, mejoren el estado del ecosistema.
- Incorporar biodigestores en las unidades productivas de cerdos es una valiosa alternativa para fortalecer la economía circular. Estos sistemas permiten aprovechar los desechos producidos por los cerdos para la producción de combustible. El uso de biogás genera alternativas al uso de leña, lo que contribuye a reducir la tala de bosques y el impacto ambiental de la crianza de cerdos.
- Un posible siguiente paso en las comunidades es producir ciertos alimentos con las propiedades nutritivas adecuadas para los animales en producción. Eso con el objetivo de reducir la dependencia y vulnerabilidad a los fluctuantes precios de los insumos y reducir costos.

### **Comercialización: vendiendo productos campesinos**

---

- Es recomendable la venta de productos del sistema campesino integral como una estrategia para complementar ingresos y fortalecer la economía circular. Este sistema incluye las huertas caseras, la producción en transición agroecológica con abonos orgánicos, biopreparados, entre otros.

- Debido a que las organizaciones están iniciando el proceso productivo se aconseja evaluar la transformación de la materia prima a productos con mayor valor agregado que contribuyan al escalamiento y aumento de la rentabilidad. Esto se debe a que estos productos suelen tener un precio más alto en el mercado. Además, las organizaciones tienen un Sistema Participativo de Garantías que garantiza estándares de calidad. Por tanto, se podrían gestionar alianzas con entidades para la transformación de productos.
- Es conveniente la asociatividad para la comercialización de los productos. Si bien trabajar asociativamente tiene retos, el beneficio es mayor al ofrecer un amplio panorama de oportunidades. Durante estos meses se han podido abordar algunos de estos retos y ha empezado a haber un trabajo exitoso. Ahora, hay un abanico de oportunidades, especialmente en Cumbal, como la unión de las organizaciones para comercializar. Esta unión puede realizarse de diferentes maneras, como gestionando transporte, infraestructura o conformando un punto de venta en la cabecera municipal. Es sugerido que la decisión de cómo abordar esta oportunidad sea decisión autónoma de las organizaciones y del desarrollo de sus capacidades.

---

## Asociatividad y grupos autogestionados

---

- En cada proyecto que se aborden grupos autogestionados, se sugiere fortalecer las habilidades internas para el trabajo en grupo y el conocimiento de estrategias blandas que mejoren el relacionamiento entre los participantes. Lo anterior, para mejorar el ambiente de trabajo y su capacidad en las actividades dentro de la unidad productiva.
- Es de suma importancia contar con unidades productivas o fuentes de ingresos que permitan generar recursos económicos para las familias. Esto es fundamental, ya que los bajos ingresos de las familias son uno de los principales retos de los grupos autogestionados. Por

un lado, el ahorro se convierte en una decisión que puede ser difícil de tomar, ya que implica elegir entre ahorrar o comprar algo necesario para el hogar. Reforzar los grupos autogestionados enmarca la sostenibilidad dentro del territorio ya que fortalece a los participantes asociativamente.

- En la distribución del dinero o el ahorro en fondos comunales es fundamental garantizar la distribución equitativa del dinero y la transparencia en el manejo de fondos. Esto se puede lograr mediante las siguientes acciones: i) Establecer criterios claros y transparentes para la distribución del dinero. Estos criterios deben tener en cuenta el trabajo invertido y las capacidades de los miembros; ii) Implementar sistemas de contabilidad y auditoría que garanticen la transparencia en el manejo de fondos; iii) Promover la participación de los miembros en el proceso de toma de decisiones sobre el uso de fondos
- La búsqueda de espacios para el desarrollo de colaboraciones y alianzas con IMF's locales es central en la conexión con futuros servicios financieros para las comunidades de pequeños productores participantes. De ser posible, su evolución hacia un sistema comunitario de micro financiamiento genera confianza en el desarrollo de las actividades.
- Incentivar su articulación con sectores de la economía solidaria del nivel local y regional

---

## Fortaleciendo la cohesión social y el trabajo en equipo

---

- Las asociaciones se pueden unir entre sí para formar una red de apoyo que les permita fortalecer sus capacidades y lograr sus objetivos. En esta red se sugiere generar espacios comunitarios donde se compartan conocimientos, recetas de éxito, se creen unas relaciones de apoyo y se gestionen proyectos colectivos de beneficio comunitario y alianzas con diferentes instituciones. De esta manera, las asociaciones pueden alcanzar la autonomía y el empoderamiento, y no depender de la ayuda de otros.

---

## Reduciendo inequidades de género

---

- Las capacitaciones de género son una oportunidad para transmitir a las nuevas generaciones conocimientos y habilidades que les permitan construir relaciones más equitativas y respetuosas. Los jóvenes, al estar en etapa de crecimiento y aprendizaje, son más receptivos a la información brindada. De esta manera, las capacitaciones se recomiendan para mejorar las dinámicas familiares y de género en las futuras generaciones; además, con el objetivo de promover una mayor equidad en la distribución de tareas, la toma de decisiones y el reconocimiento de los derechos y capacidades de las mujeres.

---

## Reduciendo generales sobre el proyecto

---

- Mantener una comunicación asertiva y una coordinación eficaz entre los profesionales de campo es esencial para fomentar un mejor trabajo en equipo.
- En los proyectos de asistencia técnica rural, es necesario tener un enfoque inclusivo que tenga en cuenta las necesidades de las personas con discapacidad. Aunque el proyecto ya contempla el enfoque diferencial de género, se debe profundizar la transversalización del enfoque de género para que en cada componente técnico se tengan presentes los temas de género no como actividad complementaria, sino como estrategia para reducir las inequidades.
- En proyectos integrales, como este, se abordan muchos temas que requieren un tiempo prolongado para ser desarrollados de manera efectiva. Por lo tanto, se recomienda que intervenciones de esta magnitud cuenten con un mayor período de implementación para profundizar y robustecer las capacidades de los participantes. A pesar de que se logró desarrollar capacidades comerciales, asociativas, de trabajo en equipo y de empoderamiento femenino, es necesario profundizar en estos aspectos para fortalecer a las organizaciones.

---

## Recomendaciones sobre el trabajo con reincorporados

---

- Son necesarios procesos de sensibilización para generar arraigo y evidenciar que proyectos como estos suponen una oportunidad económica para los reincorporados y una alternativa viable a la emigración.
- Son necesarios proyectos como estos con un enfoque de trabajo mancomunado enfocado en la generación de capacidades más que en el asistencialismo que genera dependencia hacia programas gubernamentales o de organizaciones multilaterales.

# 9 Conclusiones

Esta iniciativa se desarrolló durante un año y tuvo una serie de logros importantes que sientan las bases para un cambio en las formas de vida de las familias y sus territorios. Además, permitió avances en múltiples aspectos, como la sensibilización sobre sus condiciones de vida y el desarrollo de capacidades para seguir transformando realidades.

Referente al desarrollo de nuevos medios de vida inclusivos basados en un modelo cooperativo, se promueve un empoderamiento del pequeño productor y de la Agricultura Campesina, Familiar y Comunitaria (ACFC) de manera sostenible en el tiempo. Esto permite que el campo sea tierra de oportunidades para todos.

Desde otra perspectiva, se tuvo una contribución con nuevas formas de producción sostenibles con el medioambiente en ecosistemas degradados. Esto ha dado lugar a sistemas alimentarios locales sostenibles, más notablemente en Cumbal, que contribuyen a la seguridad alimentaria y nutricional, la rentabilidad económica y la sostenibilidad de los ecosistemas en entornos ambientales degradados. En cuanto a la

comercialización, fue posible fortalecer los circuitos cortos de comercialización y dinamizar las economías locales, a través de la compra de productos, entre otros.

Más allá de empezar un camino hacia el mejoramiento material en las condiciones de vida, se han fortalecido los lazos de fraternidad entre las comunidades campesinas. La participación de las personas y la disposición a trabajar son ejemplos del convencimiento de que estos procesos pueden brindar mejores condiciones en su calidad de vida.

Adicionalmente, es evidente un cambio en las dinámicas sociales y económicas del territorio. El proyecto brinda una nueva confianza en la institucionalidad en ambientes donde ha estado ausente o con intervenciones muy puntuales y reducidas en el tiempo. Se empiezan a articular con actores y a generar legitimidad en las reglas, instituciones y en el Estado. En cuanto al contexto del territorio y la influencia del conflicto armado, las comunidades están recuperando sus formas de vida, sus economías, su tradición y cultura. A pesar de las tensiones y heridas del pasado, la comunidad se une en torno a elementos comunitarios. El proyecto ha abierto los espacios para fortalecer los lazos de solidaridad y confianza que permiten una cohesión social.

Esta iniciativa es un paso clave para la construcción de la paz en las zonas afectadas por el conflicto al brindar medios de vida inclusivos y sostenibles, mayor participación y diálogo, y mejor vinculación con instituciones. Todos elementos para el desarrollo sostenible en paz como alternativa a las economías ilícitas. Igualmente, de este proceso es posible extraer algunas lecciones que permitan aportar para la construcción de la paz.

*“Es ver como un proceso de paz, si está siendo viable para unas comunidades y aún hay esperanza en estos procesos. Es ver como gente de un lado y del otro del conflicto pueden convivir, aun cuando sea una línea frágil, y cada uno desde su punto de vista, haga viable un proyecto de vida”*

Extensionista